

# RIEPILOGO

# Nina™

Naturalmente Intuitivo Naturalmente Attraente

<b>PAGINA DI BENVENUTO</b>	<b>2</b>
<b>1. SICUREZZA</b>	<b>3</b>
<b>2. TELECOMANDO NINA IO</b>	<b>5</b>
<b>3. USO DI NINA IO</b>	<b>13</b>
Controllare un dispositivo	13
Funzione My	15
Funzione Natural Control	19
Caricare uno scenario	22
Funzione allarme	23
<b>4. PERSONALIZZARE NINA IO</b>	<b>25</b>
Personalizzare i dispositivi	25
Personalizzare i gruppi	29
Personalizzare gli scenari	35
Personalizzare il telecomando	40
<b>5. IMPOSTAZIONI AVANZATE</b>	<b>46</b>
<b>6. RISOLUZIONE DEI PROBLEMI</b>	<b>57</b>
<b>7. INFORMAZIONI SU NINA IO</b>	<b>58</b>

## Istruzioni



# RIEPILOGO

PAGINA DI BENVENUTO	2
1. SICUREZZA	3
2. TELECOMANDO NINA IO	5
3. USO DI NINA IO	13
Controllare un dispositivo	13
Funzione My	15
Funzione Natural Control	19
Caricare uno scenario	22
Funzione allarme	23
4. PERSONALIZZARE NINA IO	25
Personalizzare i dispositivi	25
Personalizzare i gruppi	29
Personalizzare gli scenari	35
Personalizzare il telecomando	40
5. IMPOSTAZIONI AVANZATE	46
6. RISOLUZIONE DEI PROBLEMI	57
7. INFORMAZIONI SU NINA IO	58

## PAGINA DI BENVENUTO

Segui l'istinto, gestisci senza troppi pensieri, concentrati sull'essenziale...

Nina io, un nuovo telecomando personalizzabile, dotato di touch screen per un'interazione completamente intuitiva, che comunica nuove sensazioni e lascia che siano i tuoi desideri a guidarti. Naturalmente.

### Naturalmente intuitivo

#### **Come un'estensione naturale della mano...**

Con un semplice tocco dello schermo è possibile selezionare, controllare, integrare, memorizzare e posizionare tutti i dispositivi della propria abitazione.

- Controlla i dispositivi singolarmente o in gruppi
- Configurato per adattarsi alla propria abitazione
- Controllo preciso
- Creazione di scenari

#### Funzione esclusiva Somfy: Natural Control

Una volta configurata l'interfaccia, è sufficiente premere lo schermo per soli 2 secondi per controllare qualsiasi tipo di dispositivo.

Con un solo semplice gesto... come per magia.

### Naturalmente attraente

#### **In perfetta armonia con lo stile dell'ambiente**

Un oggetto raffinato e seducente. Dalle curve ergonomiche con superficie soft touch. Un accessorio di design che si integra perfettamente all'ambiente domestico.

Stili e le finiture completamente personalizzabili, con possibilità di scegliere tra 5 diverse cover realizzate in vari materiali e disponibili in una vasta gamma di eleganti colori.

### Incredibilmente adattabile

#### **Nina io si evolve per soddisfare le proprie esigenze**

Tende, persiane, portoni di garage, cancelli, luci, allarmi, Velux, pergole... Nina io riconosce e aiuta a regolare e a controllare tutti i dispositivi domestici per assicurare il livello di comfort più elevato all'interno dell'abitazione.

Nina io utilizza la tecnologia io-homecontrol® per elevate prestazioni e massima semplicità.

# RIEPILOGO

PAGINA DI BENVENUTO	2
1. SICUREZZA	3
2. TELECOMANDO NINA IO	5
3. USO DI NINA IO	13
Controllare un dispositivo	13
Funzione My	15
Funzione Natural Control	19
Caricare uno scenario	22
Funzione allarme	23
4. PERSONALIZZARE NINA IO	25
Personalizzare i dispositivi	25
Personalizzare i gruppi	29
Personalizzare gli scenari	35
Personalizzare il telecomando	40
5. IMPOSTAZIONI AVANZATE	46
6. RISOLUZIONE DEI PROBLEMI	57
7. INFORMAZIONI SU NINA IO	58

## 1. SICUREZZA

Prima di procedere con l'installazione e l'uso leggere attentamente la guida di avvio rapido e le istruzioni di sicurezza fornite con il prodotto. Queste istruzioni devono essere conservate dall'utente.

La mancata osservanza di queste istruzioni o l'utilizzo del prodotto per scopi diversi da quelli previsti invaliderà la garanzia e solleverà Somfy da qualsiasi responsabilità.

Questo prodotto Somfy deve essere installato da un professionista di impianti di motorizzazione e domotica, al quale è destinata la presente guida. L'installatore deve inoltre rispettare le norme e la legislazione vigenti nel Paese in cui viene eseguita l'installazione e deve informare i clienti circa le condizioni di utilizzo e manutenzione del prodotto.

Non procedere in nessun caso all'installazione senza aver prima verificato la compatibilità del prodotto con i dispositivi e gli accessori correlati. In caso di dubbi durante l'installazione del prodotto e/o per ottenere maggiori informazioni, contattare un consulente Somfy o consultare il sito Web [www.somfy.com](http://www.somfy.com).

### Istruzioni generali di sicurezza

- Non utilizzare o installare questo prodotto all'esterno.
- Tenere il prodotto lontano dalla portata dei bambini.
- Non utilizzare prodotti abrasivi o solventi per pulirlo. Utilizzare un panno morbido e asciutto per pulirne la superficie.
- Proteggere il prodotto da urti o cadute, non esporlo a materiali infiammabili o fonti di calore o umidità, evitare gli schizzi e non immergerlo in liquidi.
- Non cercare di ripararlo.

### Istruzioni di sicurezza elettrica

#### **Caricabatteria:**

- Utilizzare solamente l'adattatore di rete fornito con il prodotto per il collegamento del caricabatteria.
- L'adattatore deve esser collegato a un sistema elettrico in condizioni ottimali e conforme agli standard applicabili.
- Accertarsi che la tensione di alimentazione e la frequenza indicata sulla targhetta dell'adattatore corrispondano a quelle del proprio impianto elettrico.
- Svolgere completamente il cavo elettrico prima di collegarlo alla presa, per evitare il surriscaldamento.
- Tenere sempre in mano l'adattatore mentre lo si collega o scollega. Non tirare i cavi.

# RIEPILOGO

PAGINA DI BENVENUTO	2
1. SICUREZZA	3
2. TELECOMANDO NINA IO	5
3. USO DI NINA IO	13
Controllare un dispositivo	13
Funzione My	15
Funzione Natural Control	19
Caricare uno scenario	22
Funzione allarme	23
4. PERSONALIZZARE NINA IO	25
Personalizzare i dispositivi	25
Personalizzare i gruppi	29
Personalizzare gli scenari	35
Personalizzare il telecomando	40
5. IMPOSTAZIONI AVANZATE	46
6. RISOLUZIONE DEI PROBLEMI	57
7. INFORMAZIONI SU NINA IO	58

- Non toccare mai l'adattatore con le mani umide o bagnate in quanto sussiste il rischio di folgorazione.
- L'adattatore e il relativo cavo devono essere tenuti fuori dalla portata dei bambini e degli animali domestici, ma devono comunque restare accessibili in modo da poter essere scollegati velocemente in caso di emergenza.

#### Telecomando:

- Per alimentare il telecomando, utilizzare solamente la batteria fornita con il prodotto.
- Quando è necessario sostituirla, contattare il proprio installatore di impianti di motorizzazione e domotica di fiducia e utilizzare la batteria consigliata da Somfy. L'utilizzo di batterie non conformi espone al rischio di esplosione.
- Per lo smaltimento, separare la batteria da altri tipi di rifiuti e conferirla al centro di raccolta locale.



# RIEPILOGO

PAGINA DI BENVENUTO	2
1. SICUREZZA	3
2. TELECOMANDO NINA IO	5
3. USO DI NINA IO	13
Controllare un dispositivo	13
Funzione My	15
Funzione Natural Control	19
Caricare uno scenario	22
Funzione allarme	23
4. PERSONALIZZARE NINA IO	25
Personalizzare i dispositivi	25
Personalizzare i gruppi	29
Personalizzare gli scenari	35
Personalizzare il telecomando	40
5. IMPOSTAZIONI AVANZATE	46
6. RISOLUZIONE DEI PROBLEMI	57
7. INFORMAZIONI SU NINA IO	58

## 2. TELECOMANDO NINA IO

Contenuto della confezione	6
Telecomando Nina io	7
Navigare in Nina io	8
Caricatore di Nina io	8
Batteria Nina io	9
Che cos'è un dispositivo?	10
Cos'è un gruppo?	11
Cos'è uno scenario?	12



# RIEPILOGO

PAGINA DI BENVENUTO	2
1. SICUREZZA	3
2. TELECOMANDO NINA IO	5
3. USO DI NINA IO	13
Controllare un dispositivo	13
Funzione My	15
Funzione Natural Control	19
Caricare uno scenario	22
Funzione allarme	23
4. PERSONALIZZARE NINA IO	25
Personalizzare i dispositivi	25
Personalizzare i gruppi	29
Personalizzare gli scenari	35
Personalizzare il telecomando	40
5. IMPOSTAZIONI AVANZATE	46
6. RISOLUZIONE DEI PROBLEMI	57
7. INFORMAZIONI SU NINA IO	58

## Contenuto della confezione

Esaminiamo i vari elementi e la documentazione fornita nella confezione:



### TELECOMANDO NINA IO

Telecomando touch-screen (con batteria inclusa)



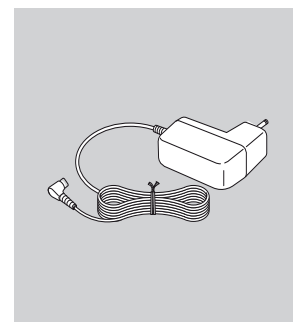
### RETRO PERSONALIZZABILE

Retro rimovibile per la personalizzazione di Nina io



### BASE

Supporto per il telecomando Nina io



### CARICABATTERIA DEL TELECOMANDO

Cavo di alimentazione per la ricarica del telecomando Nina io



### AVVIO RAPIDO

Guida per iniziare a utilizzare il prodotto



### IMPORTANTI RACCOMANDAZIONI DI SICUREZZA

Leggere attentamente le istruzioni di sicurezza prima dell'installazione e dell'uso. Queste istruzioni devono essere conservate dall'utente.

# RIEPILOGO

PAGINA DI BENVENUTO	2
1. SICUREZZA	3
2. TELECOMANDO NINA IO	5
3. USO DI NINA IO	13
Controllare un dispositivo	13
Funzione My	15
Funzione Natural Control	19
Caricare uno scenario	22
Funzione allarme	23
4. PERSONALIZZARE NINA IO	25
Personalizzare i dispositivi	25
Personalizzare i gruppi	29
Personalizzare gli scenari	35
Personalizzare il telecomando	40
5. IMPOSTAZIONI AVANZATE	46
6. RISOLUZIONE DEI PROBLEMI	57
7. INFORMAZIONI SU NINA IO	58

## Telecomando Nina io

La schermata principale del telecomando Nina io è composta dai seguenti elementi:

### DISPOSITIVI

#### ACCESSO ALLA GESTIONE DEI DISPOSITIVI

Elenco dei dispositivi per la loro gestione singola

### GRUPPI

#### ACCESSO ALLA GESTIONE DEI GRUPPI

Elenco dei gruppi per la gestione dei dispositivi suddivisi in gruppi, in base a scenari di avvio

### COVER

#### COLLEZIONE DI COVER

Cover disponibili (in pelle o in materiale soft touch in vari colori) per la personalizzazione di Nina io



### INDICATORE DEL LIVELLO DELLA BATTERIA

### NATURAL CONTROL

#### ACCESSO ALLA FUNZIONE NATURAL CONTROL

Area che consente di avviare azioni tramite movimenti verso l'alto/il basso

### IMPOSTAZIONI

#### ACCESSO AI MENU DELLE IMPOSTAZIONI

- Impostazioni del telecomando: lingue, parametri dello schermo, controllo in base ai movimenti, suoni, info su Nina io, modalità reset, codice allarme
- Impostazioni gruppi/dispositivi
- Impostazioni installatore: Funzioni riservate all'installatore di impianti di motorizzazione e domotica

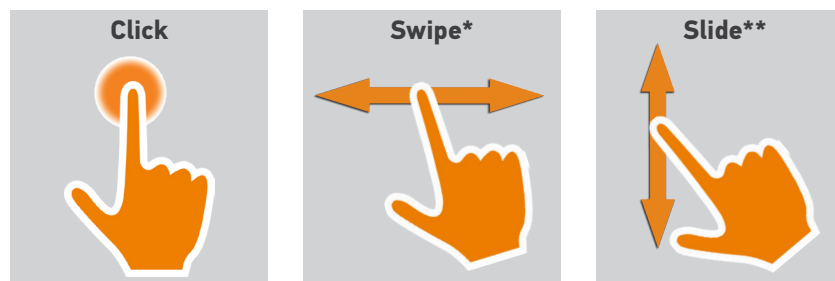


# RIEPILOGO

PAGINA DI BENVENUTO	2
1. SICUREZZA	3
2. TELECOMANDO NINA IO	5
3. USO DI NINA IO	13
Controllare un dispositivo	13
Funzione My	15
Funzione Natural Control	19
Caricare uno scenario	22
Funzione allarme	23
4. PERSONALIZZARE NINA IO	25
Personalizzare i dispositivi	25
Personalizzare i gruppi	29
Personalizzare gli scenari	35
Personalizzare il telecomando	40
5. IMPOSTAZIONI AVANZATE	46
6. RISOLUZIONE DEI PROBLEMI	57
7. INFORMAZIONI SU NINA IO	58

## Navigare in Nina io

Per navigare sullo schermo di Nina io è possibile utilizzare 3 i tipi di gesti:



\* Passaggio in senso orizzontale  
\*\* Scorrimento verticale

## Caricatore di Nina io

Per ricaricare il telecomando Nina io, collocarlo sulla propria base.







Funzionamento del telecomando Nina quando riposto sulla propria base: lo schermo resta sempre ACCESO.

 Per disattivare questa funzione, consultare *Gestire lo stato display quando NINA è sulla base*, page 43.

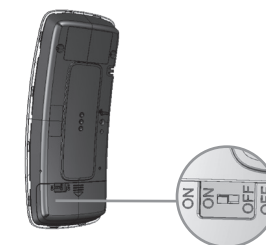
Se necessario, utilizzare il pulsante nella parte posteriore del telecomando per ACCENDERE/SPEGNERE il telecomando Nina io.

### • Livello batteria

Il livello della batteria è indicato da un'icona il cui stato varia così come segue:

	Batteria carica		Batteria al 25%
	Batteria al 75%		Batteria inferiore al 10% (lampeggiante)
	Batteria al 50%		Batteria in carica

 Quando la batteria di Nina io è quasi scarica, l'intensità della retroilluminazione viene ridotta del 30%. Per ricaricare o sostituire la batteria, consultare *Batteria Nina io*, page 9.





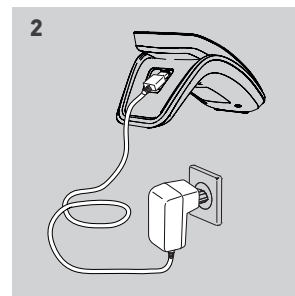
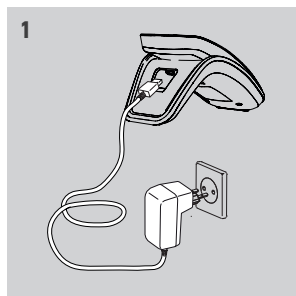
# RIEPILOGO

PAGINA DI BENVENUTO	2
1. SICUREZZA	3
2. TELECOMANDO NINA IO	5
3. USO DI NINA IO	13
Controllare un dispositivo	13
Funzione My	15
Funzione Natural Control	19
Caricare uno scenario	22
Funzione allarme	23
4. PERSONALIZZARE NINA IO	25
Personalizzare i dispositivi	25
Personalizzare i gruppi	29
Personalizzare gli scenari	35
Personalizzare il telecomando	40
5. IMPOSTAZIONI AVANZATE	46
6. RISOLUZIONE DEI PROBLEMI	57
7. INFORMAZIONI SU NINA IO	58

## Batteria Nina io

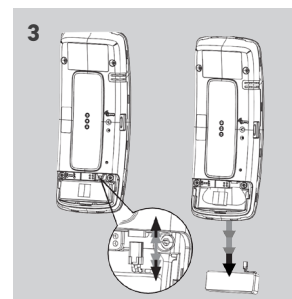
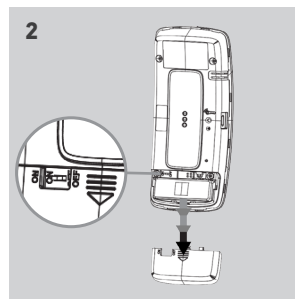
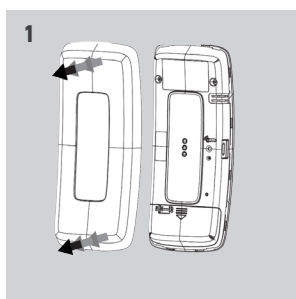
### • Ricaricare la batteria

1. Inserire l'estremità del caricabatteria nella parte posteriore della base.
2. Collegare la spina a una presa elettrica.
3. Attendere circa due ore in caso Nina io sia completamente scarico.



### • Sostituire la batteria

1. Rimuovere il retro del telecomando per accedere al coperchio del vano batteria.
2. Spegner il telecomando Nina io e rimuovere il coperchio premendolo.
3. Scollegare la batteria e quindi rimuoverla dal telecomando.



Quando la batteria è stata rimossa, sostituirla con una nuova, riaccendere il telecomando Nina io, reinstallare il coperchio del vano batteria e la parte posteriore del telecomando. Consultare le istruzioni di sicurezza [SICUREZZA, page 3](#).



Separare la batteria da altri tipi di rifiuti e conferirla al centro di raccolta locale.



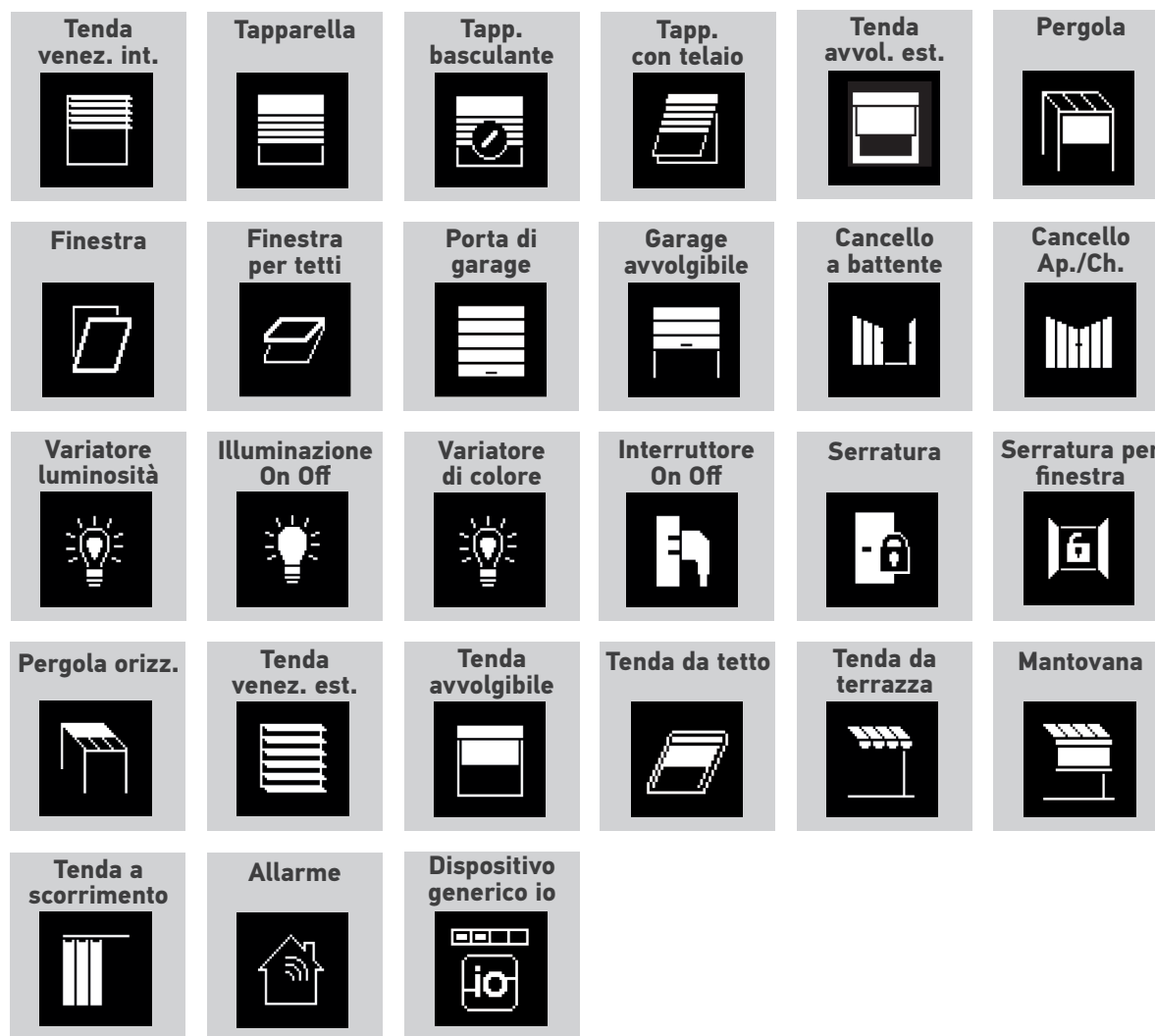
# RIEPILOGO

PAGINA DI BENVENUTO	2
1. SICUREZZA	3
2. TELECOMANDO NINA IO	5
3. USO DI NINA IO	13
Controllare un dispositivo	13
Funzione My	15
Funzione Natural Control	19
Caricare uno scenario	22
Funzione allarme	23
4. PERSONALIZZARE NINA IO	25
Personalizzare i dispositivi	25
Personalizzare i gruppi	29
Personalizzare gli scenari	35
Personalizzare il telecomando	40
5. IMPOSTAZIONI AVANZATE	46
6. RISOLUZIONE DEI PROBLEMI	57
7. INFORMAZIONI SU NINA IO	58

## Che cos'è un dispositivo?

Il menu Dispositivi consente di controllare e supervisionare lo stato di tutti i dispositivi singolarmente.

Elenco dei dispositivi compatibili con il telecomando io e le relative icone:



Le icone elencate sopra sono evolutive, in quanto il loro stato cambia in base alla loro posizione:



Sono disponibili altri attuatori io-homecontrol® (con funzioni Salita/Stop/Discesa)

# RIEPILOGO

PAGINA DI BENVENUTO	2
1. SICUREZZA	3
2. TELECOMANDO NINA IO	5
3. USO DI NINA IO	13
Controllare un dispositivo	13
Funzione My	15
Funzione Natural Control	19
Caricare uno scenario	22
Funzione allarme	23
4. PERSONALIZZARE NINA IO	25
Personalizzare i dispositivi	25
Personalizzare i gruppi	29
Personalizzare gli scenari	35
Personalizzare il telecomando	40
5. IMPOSTAZIONI AVANZATE	46
6. RISOLUZIONE DEI PROBLEMI	57
7. INFORMAZIONI SU NINA IO	58

## Cos'è un gruppo?

Il menu Gruppi consente di raggruppare insieme alcuni dispositivi per poterli controllare simultaneamente.

Un gruppo può includere:

- Una precisa gamma di dispositivi (ad esempio tutte le luci, tutte le tapparelle o le tende di casa),
- Dispositivi suddivisi per stanza (ad esempio tutti i dispositivi del salotto, del bagno, ecc.),
- Qualsiasi altro tipo di gruppo (ad es facciata a nord, facciata a sud, ecc.).

In questo modo è semplice controllare tutti i dispositivi secondo lo scenario, con un solo clic.

## PER IMPOSTAZIONE PREDEFINITA, AL MOMENTO DELL'INSTALLAZIONE SONO GIÀ PRESENTI 25 GRUPPI:

Casa		Bagno		Studio		Pianterreno		Pergola	
Soggiorno		Camera da letto 1		Sala giochi		Esterno		Luci	
Sala da pranzo 1		Camera da letto 2		Terrazza		Garage		Tapparelle	
Sala da pranzo 2		Cameretta		Secondo piano		Facciata 1		Tenda veneziana est.	
Cucina		Camera dei bambini		Primo piano		Facciata 2		Tenda zip screen	

## È POSSIBILE CREARE 5 NUOVI GRUPPI ( FINO A UN MASSIMO DI 30)

- **Possibilità di personalizzazione:**

*Modificare l'elenco dei dispositivi di un gruppo, [page 29](#)*

*Creare un nuovo gruppo, [page 32](#)*

*Rinominare un gruppo, [page 30](#)*

*Eliminare un gruppo, [page 33](#)*

*Modificare l'icona di un gruppo, [page 31](#)*

*Organizzare l'elenco dei gruppi, [page 34](#)*



Per accedere a tutte le funzioni di personalizzazione di un gruppo, consultare [Personalizzare i gruppi, page 29](#).

# RIEPILOGO

PAGINA DI BENVENUTO	2
1. SICUREZZA	3
2. TELECOMANDO NINA IO	5
3. USO DI NINA IO	13
Controllare un dispositivo	13
Funzione My	15
Funzione Natural Control	19
Caricare uno scenario	22
Funzione allarme	23
4. PERSONALIZZARE NINA IO	25
Personalizzare i dispositivi	25
Personalizzare i gruppi	29
Personalizzare gli scenari	35
Personalizzare il telecomando	40
5. IMPOSTAZIONI AVANZATE	46
6. RISOLUZIONE DEI PROBLEMI	57
7. INFORMAZIONI SU NINA IO	58

## Cos'è uno scenario?

Il menu Gruppi consente di lanciare azioni predefinite, denominate scenari, associate a uno o più dispositivi del gruppo selezionato (ad es. aprire la tenda avvolgibile del soggiorno, accendere la luce della camera da letto, portare le tapparelle della cucina in Posizione my, ecc.).

È inoltre possibile creare nuovi scenari programmando contemporaneamente uno o più dispositivi appartenenti a un gruppo. Ad esempio, lo scenario "Fuori casa" può includere la chiusura delle veneziane esterne, la chiusura delle tapparelle e lo spegnimento delle luci.

Negli scenari creati, la posizione di ogni dispositivo è configurabile in modo da personalizzare completamente l'ambiente domestico in un solo clic. Ad esempio, lo scenario "Atmosfera serale" può programmare simultaneamente la chiusura delle tapparelle al 75% e lo spegnimento delle luci.

- **Scenari presenti per impostazione predefinita, al momento dell'installazione**

*Apri/Chiudi*

*Accendi/Spegni*

*Posizione my*

*Su/Giù*

- **Possibilità di personalizzazione:**

*Rinominare uno scenario, [page 36](#)*

*Creare uno scenario, [page 36](#)*

*Modificare uno scenario, [page 37](#)*

*Eliminare uno scenario, [page 38](#)*

*Organizzare l'elenco degli scenari, [page 39](#)*



# RIEPILOGO

PAGINA DI BENVENUTO 2

1. SICUREZZA 3

2. TELECOMANDO NINA IO 5

3. USO DI NINA IO 13

Controllare un dispositivo 13

Funzione My 15

Funzione Natural Control 19

Caricare uno scenario 22

Funzione allarme 23

4. PERSONALIZZARE NINA IO 25

Personalizzare i dispositivi 25

Personalizzare i gruppi 29

Personalizzare gli scenari 35

Personalizzare il telecomando 40

5. IMPOSTAZIONI AVANZATE 46

6. RISOLUZIONE DEI PROBLEMI 57

7. INFORMAZIONI SU NINA IO 58


## 3. USO DI NINA IO

### Controllare un dispositivo

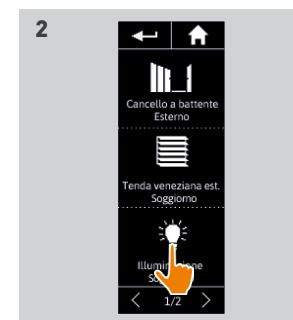
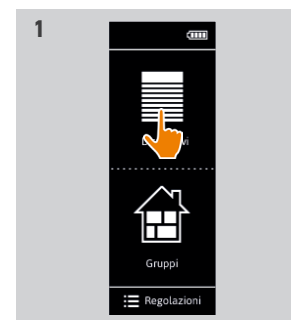
Selezionare un dispositivo	13
Controllo dei dispositivi	13
Possibilità di controllo	14
Altre opzioni disponibili	14

#### • Selezionare un dispositivo

1. Selezionare il menu Dispositivi facendo clic sull'icona corrispondente.
2. Selezionare il dispositivo da controllare facendo clic sull'icona corrispondente.

 Tutti i dispositivi sono disponibili utilizzando i pulsanti di navigazione o il passaggio del dito.

> Vengono visualizzati i livelli disponibili per il controllo dei dispositivi selezionati.

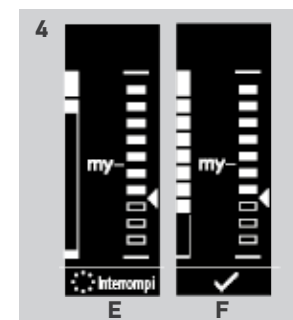
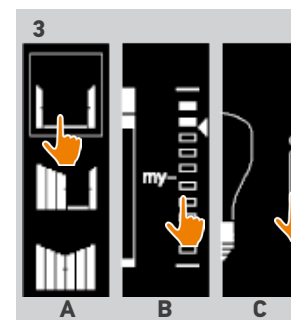



#### • Controllo dei dispositivi


3. Selezionare il livello di impostazione desiderato facendo clic su o scorrendo verso la posizione corrispondente (A, B o C).
4. L'azione viene avviata una volta che il pulsante viene rilasciato:

> Quando l'azione è in corso vengono visualizzati una rotella e un pulsante Interrompi (E). Fare clic su questo pulsante per interrompere in qualsiasi momento l'azione.

> Viene visualizzato un segno di spunta quando l'azione si è conclusa correttamente (F).



 Se si verifica un problema, viene visualizzata l'anomalia rilevata ed è possibile riavviare il controllo del dispositivo.

 Ritornando all'elenco dei dispositivi, l'icona del dispositivo selezionato viene modificata secondo la sua nuova posizione.

# RIEPILOGO

PAGINA DI BENVENUTO	2
1. SICUREZZA	3
2. TELECOMANDO NINA IO	5
3. USO DI NINA IO	13
Controllare un dispositivo	13
Funzione My	15
Funzione Natural Control	19
Caricare uno scenario	22
Funzione allarme	23
4. PERSONALIZZARE NINA IO	25
Personalizzare i dispositivi	25
Personalizzare i gruppi	29
Personalizzare gli scenari	35
Personalizzare il telecomando	40
5. IMPOSTAZIONI AVANZATE	46
6. RISOLUZIONE DEI PROBLEMI	57
7. INFORMAZIONI SU NINA IO	58

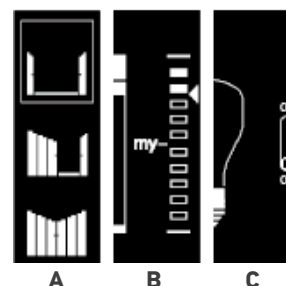
Selezionare un dispositivo	13
Controllare il dispositivo	13
Possibilità di controllo	14
Altre opzioni disponibili	14

## • Possibilità di controllo

*Apri/Chiudi (A)*

*Regola (B)*

*Spegni/Accendi o Blocca/Sblocca (C)*



## • Altre opzioni disponibili

È possibile utilizzare altre opzioni per personalizzare il controllo dei dispositivi. Tali opzioni sono disponibili in base ai dispositivi selezionati e vengono visualizzate nella parte inferiore della scala di livello. Fare clic sulle seguenti icone o caselle di controllo per attivare le opzioni corrispondenti prima o durante il controllo dei dispositivi:

	<input checked="" type="checkbox"/>	Attivare la modalità discreta: rallenta il movimento della tapparella RS100 durante tutta la sua corsa.
	<input type="checkbox"/>	Disattivare la modalità discreta della tapparella RS100.
		Controllare l'orientamento delle lamelle delle veneziane (esterno e interno) e le tapparelle con lamelle orientabili (Gradhermetic).
		Controllare il sollevamento/l'abbassamento delle lamelle delle veneziane (esterno e interno) e le tapparelle con lamelle orientabili (Gradhermetic).
	<input checked="" type="checkbox"/>	Attivare l'opzione "presenza di persone" della chiusura finestra: consente l'apertura dell'abitazione dall'interno, in caso vi sia una persona presente.
	<input type="checkbox"/>	Disattivare l'opzione "presenza di persone" della chiusura finestra: non consente l'apertura dell'abitazione dall'interno.
		Far sporgere la tapparella.
		Riportare in verticale la tapparella.
	<input type="checkbox"/> Release	Rilasciare il tessuto della tenda avvolgibile quando si trova in posizione abbassata.
	<input type="checkbox"/> Stretch	Tendere il tessuto della tenda avvolgibile quando si trova in posizione abbassata.

# RIEPILOGO

PAGINA DI BENVENUTO	2
1. SICUREZZA	3
2. TELECOMANDO NINA IO	5
3. USO DI NINA IO	13
Controllare un dispositivo	13
Funzione My	15
Funzione Natural Control	19
Caricare uno scenario	22
Funzione allarme	23
4. PERSONALIZZARE NINA IO	25
Personalizzare i dispositivi	25
Personalizzare i gruppi	29
Personalizzare gli scenari	35
Personalizzare il telecomando	40
5. IMPOSTAZIONI AVANZATE	46
6. RISOLUZIONE DEI PROBLEMI	57
7. INFORMAZIONI SU NINA IO	58

## Funzione My

Utilizzare la funzione My	15
Memorizzare la posizione My	16
Modificare la posizione My	17
Eliminare la posizione My	18

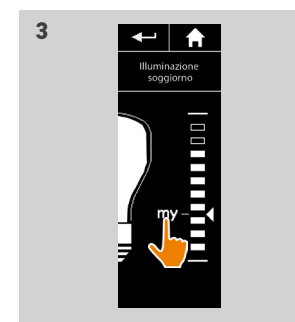
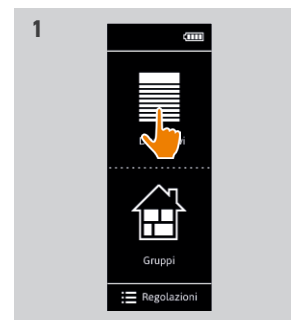
La Funzione My viene utilizzata per memorizzare la posizione preferita dei dispositivi e per personalizzare il controllo dell'abitazione secondo le preferenze dell'utente.

- La Funzione My è disponibile per la maggior parte dei dispositivi. Se la funzione non è disponibile per un dispositivo, l'icona My non viene visualizzata.
- Se la posizione My è già impostata, l'icona My viene visualizzata accanto al livello memorizzato. Per modificare o eliminare questa posizione, consultare [page 17](#).
- Se non è presente la posizione My, la relativa icona viene visualizzata in grigio in cima alla scala di livello. Per memorizzare una posizione My, consultare [page 16](#).

### Utilizzare la funzione My

Una volta configurato il livello My, il dispositivo viene automaticamente posizionato nella sua posizione preferita, tramite un solo clic.

1. Selezionare il menu Dispositivi facendo clic sull'icona corrispondente.
2. Selezionare il dispositivo desiderato facendo clic sull'icona corrispondente.
  - > Se la posizione My del dispositivo selezionato è già impostata: l'icona My viene visualizzata accanto al livello memorizzato.
3. Un rapido clic sull'icona My porta il dispositivo selezionato in posizione My.
  - > Diventa visibile il pulsante My.
  - > Quando l'azione è in corso vengono visualizzati una rotella e un pulsante Interrompi. Fare clic su questo pulsante per interrompere in qualsiasi momento l'azione.
  - > Viene visualizzato un segno di spunta quando l'azione si è conclusa correttamente.



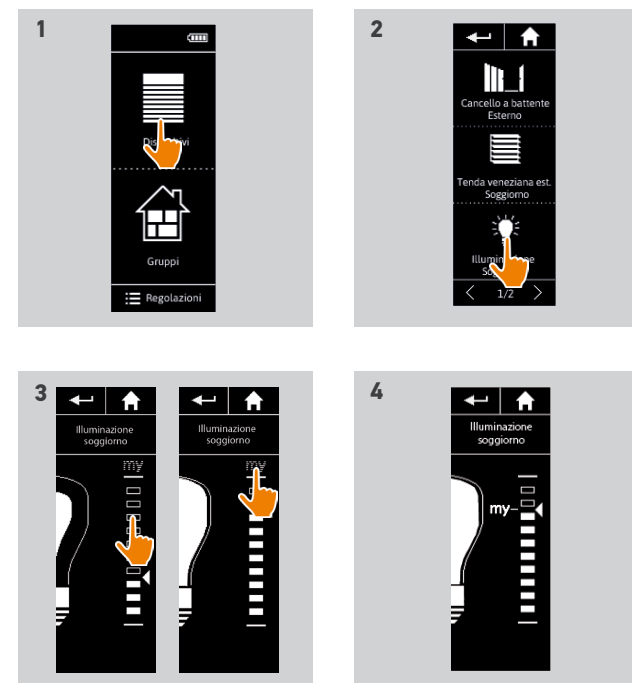
# RIEPILOGO

PAGINA DI BENVENUTO	2
1. SICUREZZA	3
2. TELECOMANDO NINA IO	5
3. USO DI NINA IO	13
Controllare un dispositivo	13
Funzione My	15
Funzione Natural Control	19
Caricare uno scenario	22
Funzione allarme	23
4. PERSONALIZZARE NINA IO	25
Personalizzare i dispositivi	25
Personalizzare i gruppi	29
Personalizzare gli scenari	35
Personalizzare il telecomando	40
5. IMPOSTAZIONI AVANZATE	46
6. RISOLUZIONE DEI PROBLEMI	57
7. INFORMAZIONI SU NINA IO	58

Utilizzare la funzione My	15
Memorizzare la posizione My	16
Modificare la posizione My	17
Eliminare la posizione My	18

## • Memorizzare la posizione My

1. Selezionare il menu Dispositivi facendo clic sull'icona corrispondente.
2. Selezionare il dispositivo desiderato facendo clic sull'icona corrispondente.
  - > La posizione My del dispositivo selezionato non è impostata: l'icona My viene visualizzata in grigio in cima alla scala di livello.
3. Selezionare il livello di impostazione del dispositivo selezionato facendo clic su o scorrendo fino alla posizione corrispondente e quindi tenere premuta l'icona My in grigio per almeno 5 secondi.
4. Dopo questo breve ritardo, l'icona My viene automaticamente posizionata accanto al livello di impostazione predefinito.
  - > La posizione My viene memorizzata.





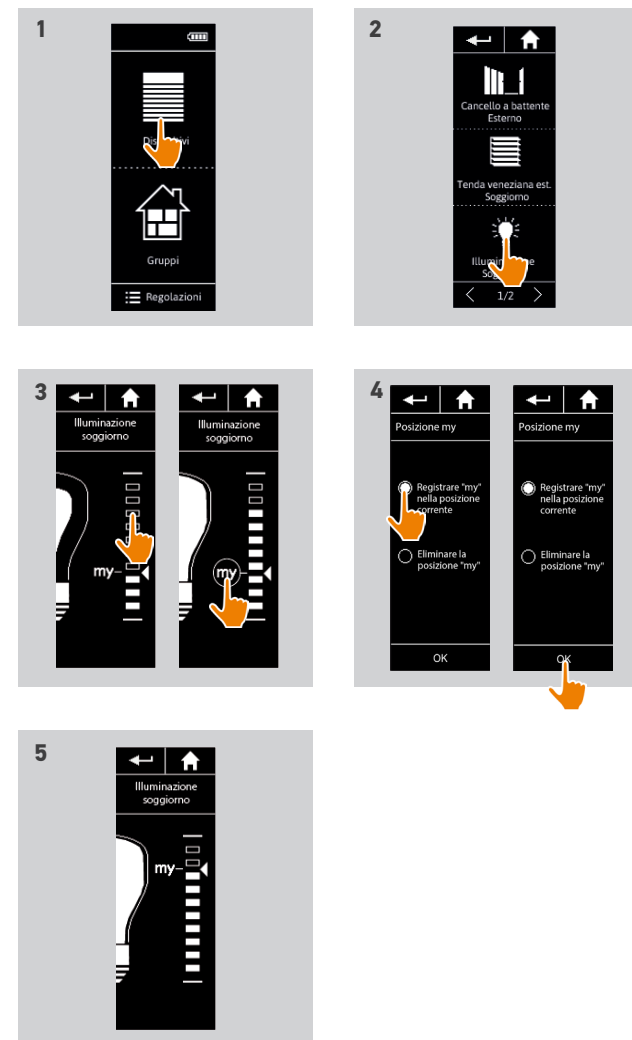
# RIEPILOGO

PAGINA DI BENVENUTO	2
1. SICUREZZA	3
2. TELECOMANDO NINA IO	5
3. USO DI NINA IO	13
Controllare un dispositivo	13
Funzione My	15
Funzione Natural Control	19
Caricare uno scenario	22
Funzione allarme	23
4. PERSONALIZZARE NINA IO	25
Personalizzare i dispositivi	25
Personalizzare i gruppi	29
Personalizzare gli scenari	35
Personalizzare il telecomando	40
5. IMPOSTAZIONI AVANZATE	46
6. RISOLUZIONE DEI PROBLEMI	57
7. INFORMAZIONI SU NINA IO	58

Utilizzare la funzione My	15
Memorizzare la posizione My	16
Modificare la posizione My	17
Eliminare la posizione My	18

## • Modificare la posizione My

1. Selezionare il menu Dispositivi facendo clic sull'icona corrispondente.
2. Selezionare il dispositivo desiderato facendo clic sull'icona corrispondente.
  - > Se la posizione My del dispositivo selezionato è già impostata: l'icona My viene visualizzata accanto al livello memorizzato.
3. Selezionare un nuovo livello di impostazione facendo clic su o scorrendo fino alla posizione corrispondente e quindi tenere premuta l'icona My per almeno 5 secondi.
4. Selezionare l'opzione Registrare "my" nella posizione corrente, quindi fare clic su OK.
5. Dopo questa convalida, l'icona My viene automaticamente posizionata accanto al nuovo livello di impostazione predefinito.
  - > La nuova posizione My viene memorizzata.



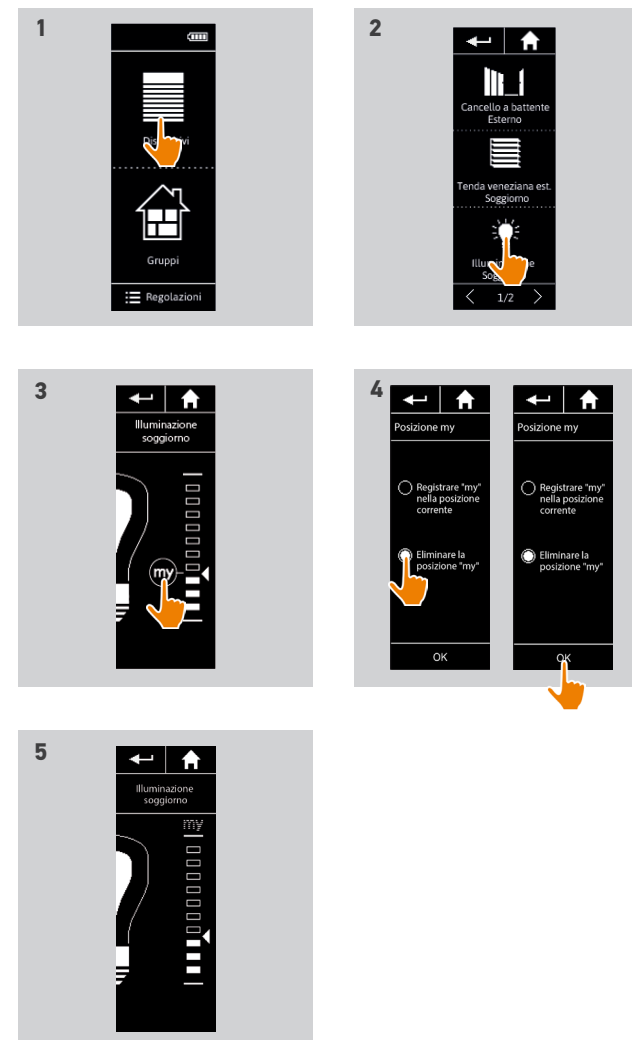
# RIEPILOGO

PAGINA DI BENVENUTO	2
1. SICUREZZA	3
2. TELECOMANDO NINA IO	5
3. USO DI NINA IO	13
Controllare un dispositivo	13
Funzione My	15
Funzione Natural Control	19
Caricare uno scenario	22
Funzione allarme	23
4. PERSONALIZZARE NINA IO	25
Personalizzare i dispositivi	25
Personalizzare i gruppi	29
Personalizzare gli scenari	35
Personalizzare il telecomando	40
5. IMPOSTAZIONI AVANZATE	46
6. RISOLUZIONE DEI PROBLEMI	57
7. INFORMAZIONI SU NINA IO	58

Utilizzare la funzione My	15
Memorizzare la posizione My	16
Modificare la posizione My	17
Eliminare la posizione My	18

## • Eliminare la posizione My

1. Selezionare il menu Dispositivi facendo clic sull'icona corrispondente.
2. Selezionare il dispositivo desiderato facendo clic sull'icona corrispondente.
  - > Se la posizione My del dispositivo selezionato è già impostata: l'icona My viene visualizzata accanto al livello memorizzato.
3. Fare clic sull'icona My per almeno 5 secondi per rimuoverne la posizione memorizzata.
4. Selezionare l'opzione Eliminare la posizione "my", quindi fare clic su OK.
5. Dopo questa convalida, l'icona My viene automaticamente visualizzata in grigio e collocata in cima alla scala di livello.
  - > La posizione My viene eliminata.



# RIEPILOGO

PAGINA DI BENVENUTO	2
1. SICUREZZA	3
2. TELECOMANDO NINA IO	5
3. USO DI NINA IO	13
Controllare un dispositivo	13
Funzione My	15
Funzione Natural Control	19
Caricare uno scenario	22
Funzione allarme	23
4. PERSONALIZZARE NINA IO	25
Personalizzare i dispositivi	25
Personalizzare i gruppi	29
Personalizzare gli scenari	35
Personalizzare il telecomando	40
5. IMPOSTAZIONI AVANZATE	46
6. RISOLUZIONE DEI PROBLEMI	57
7. INFORMAZIONI SU NINA IO	58

## Funzione Natural Control

Utilizzare la funzione Natural Control	20
Associare i dispositivi alla funzione Natural Control	21
Attivare la funzione Natural Control	21

La funzione Natural Control consente di controllare tutti i dispositivi predefiniti in un solo clic e con un unico gesto, direttamente dalla schermata principale.

Non è necessario selezionare il dispositivo o il gruppo oppure accedere alle funzionalità di Nina io. Dopo aver associato uno o più dispositivi alla funzione Natural Control, regolare intuitivamente la loro posizione, semplicemente toccando la zona centrale dello schermo e orientando il telecomando.

**i** Vi sono due possibilità di posizione per tutti i dispositivi: su e giù.

"Su" e "Giù", secondo il tipo di dispositivo, significherà:

- Per aprire/chiudere (porte, tende, porte, finestre, ecc.)
- Per accendere/spegnere (luci, prese)
- Per sbloccare/bloccare (finestre)

**i** A questa funzione possono essere associati tutti i dispositivi eccetto l'allarme.

# RIEPILOGO

PAGINA DI BENVENUTO	2
1. SICUREZZA	3
2. TELECOMANDO NINA IO	5
3. USO DI NINA IO	13
Controllare un dispositivo	13
Funzione My	15
Funzione Natural Control	19
Caricare uno scenario	22
Funzione allarme	23
4. PERSONALIZZARE NINA IO	25
Personalizzare i dispositivi	25
Personalizzare i gruppi	29
Personalizzare gli scenari	35
Personalizzare il telecomando	40
5. IMPOSTAZIONI AVANZATE	46
6. RISOLUZIONE DEI PROBLEMI	57
7. INFORMAZIONI SU NINA IO	58

Utilizzare la funzione Natural Control	20
Associare i dispositivi alla funzione Natural Control	21
Attivare la funzione Natural Control	21

## • Utilizzare la funzione Natural Control

1. Tenere premuta la zona centrale per avviare la funzione Natural Control.

 Rilasciare per ritornare alla schermata principale.

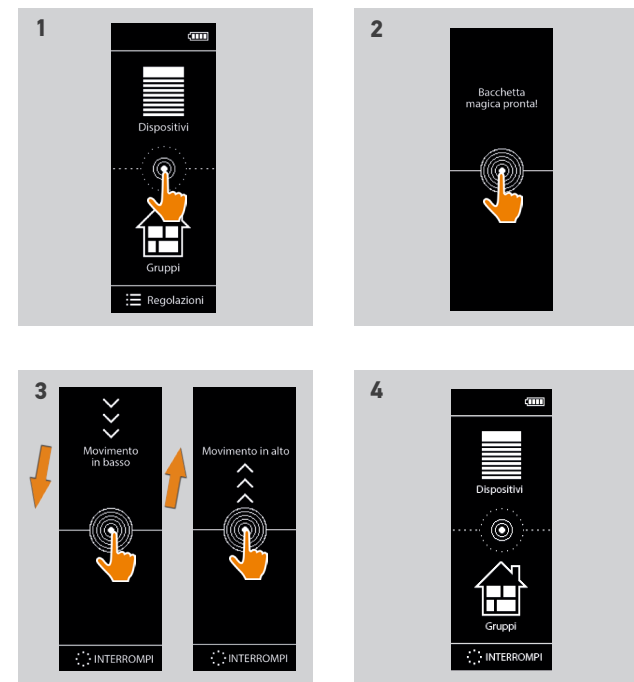
2. Quando la funzione si avvia, viene visualizzato il messaggio "Natural Control pronto".

3. Senza rilasciare la zona centrale del telecomando, sollevare/abbassare il telecomando per attivare il sollevamento/la discesa, l'apertura/la chiusura, l'attivazione/lo spegnimento o il blocco/lo sblocco del dispositivo preferito.

> Vengono visualizzate frecce su o giù per indicare il movimento in corso.

> Quando l'azione è in corso vengono visualizzati una rotella e un pulsante Interrompi. Fare clic su questo pulsante per interrompere in qualsiasi momento l'azione.

4. Quando la zona centrale viene rilasciata, viene automaticamente visualizzata la schermata principale.



# RIEPILOGO

PAGINA DI BENVENUTO	2
1. SICUREZZA	3
2. TELECOMANDO NINA IO	5
3. USO DI NINA IO	13
Controllare un dispositivo	13
Funzione My	15
Funzione Natural Control	19
Caricare uno scenario	22
Funzione allarme	23
4. PERSONALIZZARE NINA IO	25
Personalizzare i dispositivi	25
Personalizzare i gruppi	29
Personalizzare gli scenari	35
Personalizzare il telecomando	40
5. IMPOSTAZIONI AVANZATE	46
6. RISOLUZIONE DEI PROBLEMI	57
7. INFORMAZIONI SU NINA IO	58

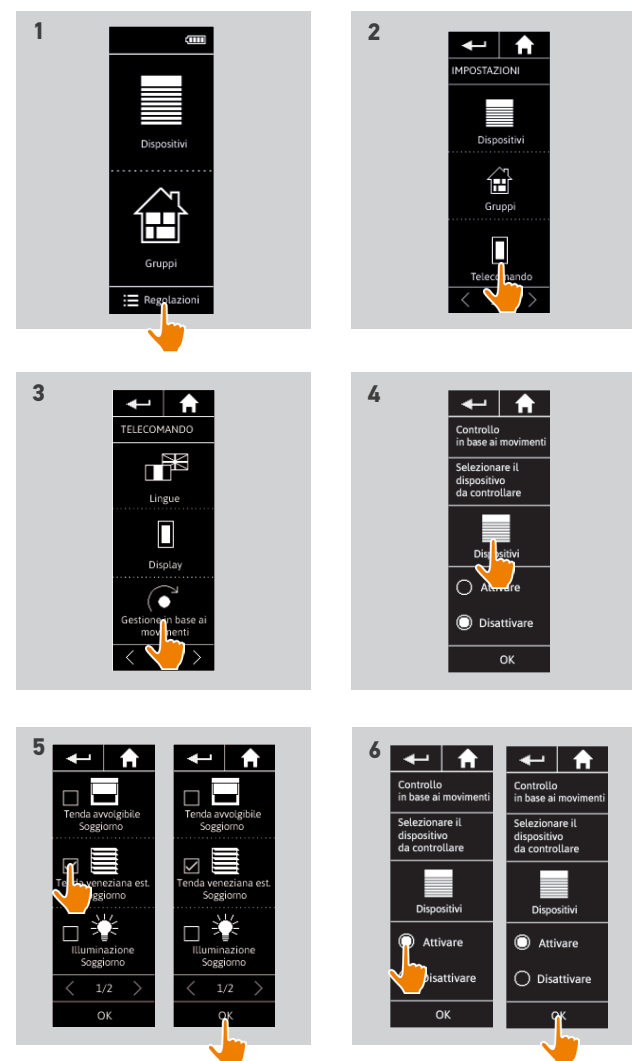
Utilizzare la funzione Natural Control	20
Associare i dispositivi alla funzione Natural Control	21
Attivare la funzione Natural Control	21

## • Associare i dispositivi alla funzione Natural Control

1. Selezionare il menu Impostazioni facendo clic sull'icona corrispondente.
2. Fare clic sull'icona del telecomando.
3. Fare clic sull'icona Controllo in base ai movimenti.
4. Fare clic sull'icona Dispositivi per accedere all'elenco dei dispositivi disponibili.
5. Selezionare uno o più dispositivi da associare alla funzione Natural Control e fare clic su OK per salvare.

## • Attivare la funzione Natural Control

6. Selezionare l'opzione Attivare e quindi fare clic su "OK".
  - > La funzione Natural Control è attiva: la schermata principale visualizza alcuni cerchi al centro:



# RIEPILOGO

## PAGINA DI BENVENUTO 2

## 1. SICUREZZA 3

## 2. TELECOMANDO NINA IO 5

## 3. USO DI NINA IO 13

Controllare un dispositivo 13

Funzione My 15

Funzione Natural Control 19

Caricare uno scenario 22

Funzione allarme 23

## 4. PERSONALIZZARE NINA IO 25

Personalizzare i dispositivi 25

Personalizzare i gruppi 29

Personalizzare gli scenari 35

Personalizzare il telecomando 40

## 5. IMPOSTAZIONI AVANZATE 46


## 6. RISOLUZIONE DEI PROBLEMI 57

## 7. INFORMAZIONI SU NINA IO 58

### Caricare uno scenario

#### • Selezionare una stanza/un gruppo

1. Selezionare il menu Gruppi facendo clic sull'icona corrispondente.
2. Selezionare la stanza o il gruppo che contiene il dispositivo da controllare, facendo clic sull'icona corrispondente.

 Tutte le stanze e i gruppi sono disponibili utilizzando i pulsanti di navigazione o il passaggio del dito.

> Vengono visualizzati gli scenari disponibili per il controllo della stanza/gruppo.

#### • Lanciare lo scenario

3. Selezionare lo scenario facendo clic sull'icona o il nome corrispondente.
4. L'azione viene avviata una volta che il pulsante viene rilasciato:

> Quando l'azione è in corso vengono visualizzati una rotella e un pulsante Interrompi (A). Fare clic su questo pulsante per interrompere in qualsiasi momento l'azione.

> Viene visualizzato un segno di spunta quando l'azione si è conclusa correttamente (B).

 Se si verifica un problema, viene visualizzata l'anomalia rilevata ed è possibile riavviare l'attivazione dello scenario.

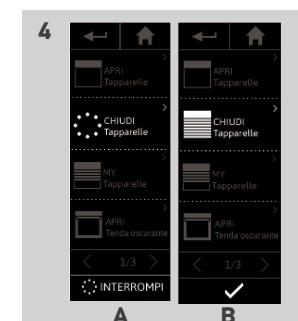
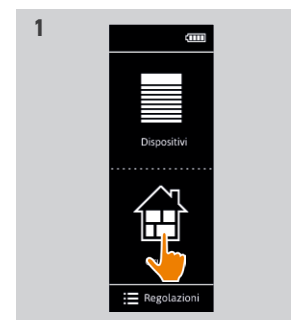
#### • Scenari definiti per impostazione predefinita al momento dell'installazione:

*Apri/Chiudi*

*Apri/Chiudi tutto*

*Accendi/Spegni*

*My*



# RIEPILOGO

PAGINA DI BENVENUTO	2
1. SICUREZZA	3
2. TELECOMANDO NINA IO	5
3. USO DI NINA IO	13
Controllare un dispositivo	13
Funzione My	15
Funzione Natural Control	19
Caricare uno scenario	22
Funzione allarme	23
4. PERSONALIZZARE NINA IO	25
Personalizzare i dispositivi	25
Personalizzare i gruppi	29
Personalizzare gli scenari	35
Personalizzare il telecomando	40
5. IMPOSTAZIONI AVANZATE	46
6. RISOLUZIONE DEI PROBLEMI	57
7. INFORMAZIONI SU NINA IO	58

## Funzione allarme

Disattivare l'allarme	23
Modificare il codice di allarme	24


Anche la funzione allarme è configurabile: tramite Nina io è possibile disattivare e riattivare l'allarme di casa.

Per disattivare l'allarme di casa utilizzando Nina io, è necessario inserire un codice, specifico per Nina io e diverso dal codice dell'allarme stesso. Il codice allarme di Nina io non è necessario per attivare l'allarme.


Per impostazione predefinita, il codice è 0000. Il codice allarme Nina io può essere modificato nel menu Impostazioni.

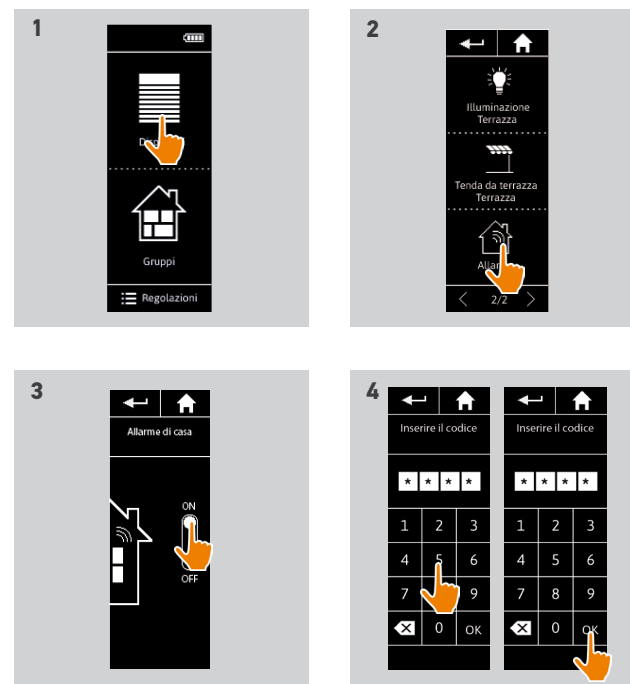
### • Disattivare l'allarme

1. Selezionare il menu Dispositivi facendo clic sull'icona corrispondente.
2. Fare clic sull'icona dell'allarme nell'elenco dei dispositivi.

 L'icona dell'allarme viene visualizzata nell'elenco dei dispositivi solo se un allarme è associato al telecomando Nina io.

3. Far scorrere il pulsante per portarlo in posizione OFF.
  - > Un messaggio chiede di inserire il codice per disattivare l'allarme.
4. Inserire il codice (0000 per impostazione predefinita) utilizzando il tastierino e fare clic su OK per convalidarlo.
  - > L'allarme è disattivato.

 Per riattivare l'allarme, seguire i medesimi passaggi, facendo scorrere il pulsante per portarlo in posizione ON. Non è necessario alcun codice.



# RIEPILOGO

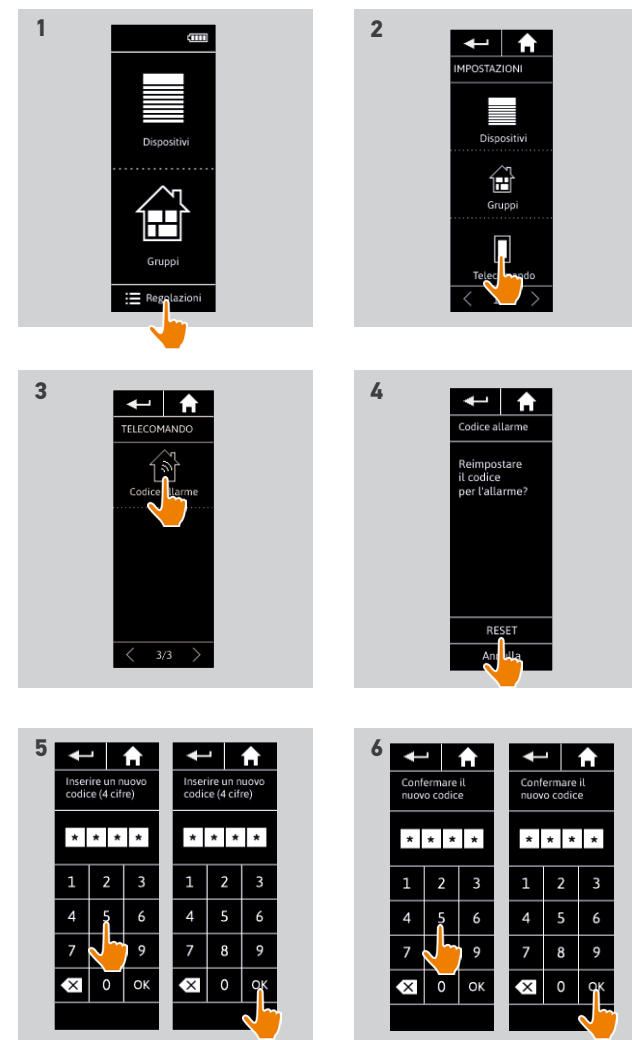
PAGINA DI BENVENUTO	2
1. SICUREZZA	3
2. TELECOMANDO NINA IO	5
3. USO DI NINA IO	13
Controllare un dispositivo	13
Funzione My	15
Funzione Natural Control	19
Caricare uno scenario	22
Funzione allarme	23
4. PERSONALIZZARE NINA IO	25
Personalizzare i dispositivi	25
Personalizzare i gruppi	29
Personalizzare gli scenari	35
Personalizzare il telecomando	40
5. IMPOSTAZIONI AVANZATE	46
6. RISOLUZIONE DEI PROBLEMI	57
7. INFORMAZIONI SU NINA IO	58

Disattivare l'allarme  
Modificare il codice di allarme

23  
24

## • Modificare il codice di allarme

1. Selezionare il menu Impostazioni facendo clic sull'icona corrispondente.
2. Fare clic sull'icona Telecomando per accedere alle impostazioni corrispondenti.
3. Fare clic sull'icona Codice allarme.
  - > Un messaggio richiede di confermare il ripristino del codice di allarme.
4. Fare clic su RESET per confermare.
  - > Viene visualizzato un tastierino.
5. Utilizzarlo per inserire il nuovo codice e fare clic su OK per convalidarlo.
  - > Un messaggio richiede di confermare il nuovo codice.
6. Reinserire il nuovo codice per confermarlo.
  - > Il codice di allarme viene aggiornato.





# RIEPILOGO

PAGINA DI BENVENUTO 2

1. SICUREZZA 3

2. TELECOMANDO NINA IO 5

3. USO DI NINA IO 13

Controllare un dispositivo 13

Funzione My 15

Funzione Natural Control 19

Caricare uno scenario 22

Funzione allarme 23

4. PERSONALIZZARE NINA IO 25

Personalizzare i dispositivi 25

Personalizzare i gruppi 29

Personalizzare gli scenari 35

Personalizzare il telecomando 40

5. IMPOSTAZIONI AVANZATE 46

6. RISOLUZIONE DEI PROBLEMI 57

7. INFORMAZIONI SU NINA IO 58

## 4. PERSONALIZZARE NINA IO

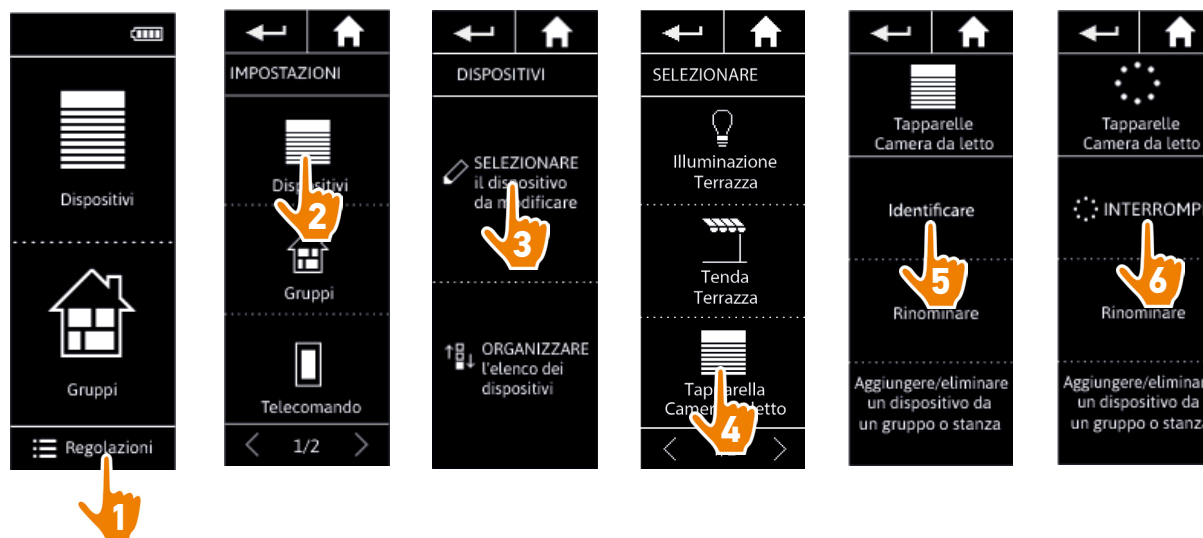
### Personalizzare i dispositivi

Identificare un dispositivo	25
Rinominare un dispositivo	26
Aggiungere/eliminare un dispositivo all'interno di un gruppo	27
Organizzare l'elenco dei dispositivi	28

#### • Identificare un dispositivo

La funzione di identificazione consente di individuare un dispositivo all'interno dell'abitazione: il dispositivo corrispondente viene attivato o effettua un movimento avanti/indietro per poter essere individuato facilmente.

Selezionare il dispositivo nel menu Impostazioni e fare clic su Identifica per attivarlo. Quando il dispositivo è stato individuato, fare clic sul pulsante Interrompi per arrestarne il movimento:



# RIEPILOGO

## PAGINA DI BENVENUTO 2

## 1. SICUREZZA 3

## 2. TELECOMANDO NINA IO 5

## 3. USO DI NINA IO 13

Controllare un dispositivo 13

Funzione My 15

Funzione Natural Control 19

Caricare uno scenario 22

Funzione allarme 23

## 4. PERSONALIZZARE NINA IO 25

Personalizzare i dispositivi 25

Personalizzare i gruppi 29

Personalizzare gli scenari 35

Personalizzare il telecomando 40

## 5. IMPOSTAZIONI AVANZATE 46

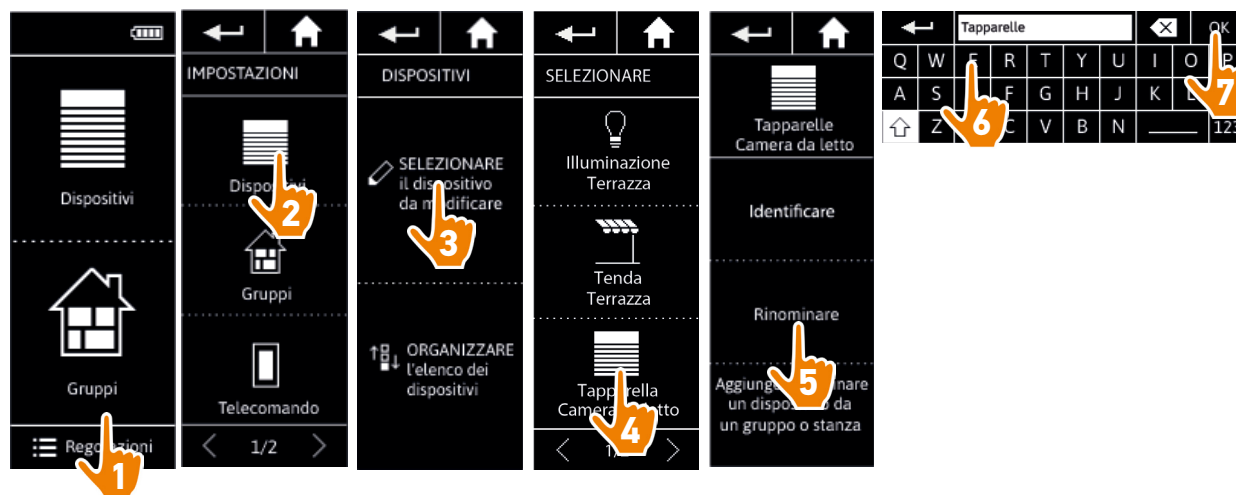
## 6. RISOLUZIONE DEI PROBLEMI 57

## 7. INFORMAZIONI SU NINA IO 58

Identificare un dispositivo	25
Rinominare un dispositivo	26
Aggiungere/eliminare un dispositivo all'interno di un gruppo	27
Organizzare l'elenco dei dispositivi	28

### • Rinominare un dispositivo

Selezionare il dispositivo corrispondente nel menu Impostazioni e rinominarlo utilizzando il tastierino.



# RIEPILOGO

PAGINA DI BENVENUTO 2

1. SICUREZZA 3

2. TELECOMANDO NINA IO 5

3. USO DI NINA IO 13

Controllare un dispositivo 13

Funzione My 15

Funzione Natural Control 19

Caricare uno scenario 22

Funzione allarme 23

4. PERSONALIZZARE NINA IO 25

Personalizzare i dispositivi 25

Personalizzare i gruppi 29

Personalizzare gli scenari 35

Personalizzare il telecomando 40

5. IMPOSTAZIONI AVANZATE 46

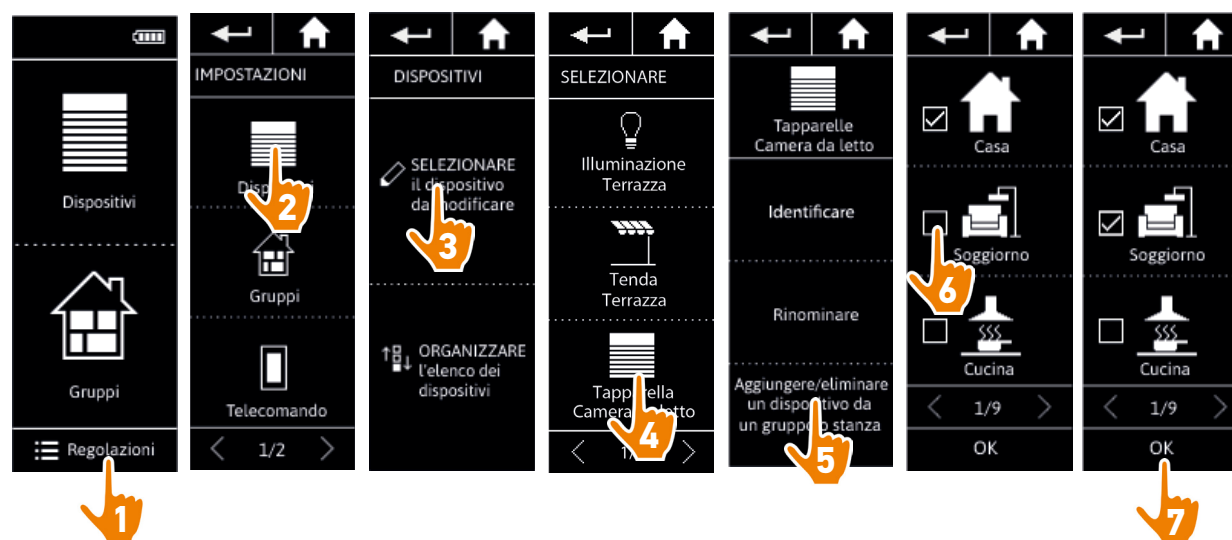
6. RISOLUZIONE DEI PROBLEMI 57

7. INFORMAZIONI SU NINA IO 58

Identificare un dispositivo	25
Rinominare un dispositivo	26
Aggiungere/eliminare un dispositivo all'interno di un gruppo	27
Organizzare l'elenco dei dispositivi	28

- Aggiungere/eliminare un dispositivo all'interno di un gruppo

Selezionare il dispositivo corrispondente nel menu Impostazioni e selezionare/deselezionare le caselle di controllo dei gruppi correlati:



- I gruppi contenenti i dispositivi selezionati presentano già il segno di spunta quando si accede all'elenco dei gruppi.
- È possibile scegliere uno o più gruppi per il medesimo dispositivo, selezionando una o più caselle di controllo.
- Se tutti i dispositivi di un gruppo vengono eliminati, anche il gruppo stesso verrà eliminato.

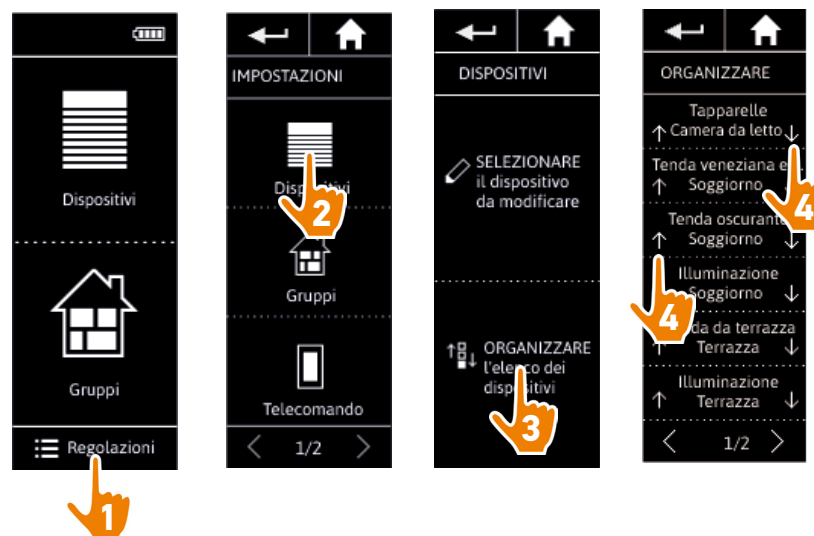
# RIEPILOGO

PAGINA DI BENVENUTO	2
1. SICUREZZA	3
2. TELECOMANDO NINA IO	5
3. USO DI NINA IO	13
Controllare un dispositivo	13
Funzione My	15
Funzione Natural Control	19
Caricare uno scenario	22
Funzione allarme	23
4. PERSONALIZZARE NINA IO	25
Personalizzare i dispositivi	25
Personalizzare i gruppi	29
Personalizzare gli scenari	35
Personalizzare il telecomando	40
5. IMPOSTAZIONI AVANZATE	46
6. RISOLUZIONE DEI PROBLEMI	57
7. INFORMAZIONI SU NINA IO	58

Identificare un dispositivo	25
Rinominare un dispositivo	26
Aggiungere/eliminare un dispositivo all'interno di un gruppo	27
Organizzare l'elenco dei dispositivi	28

- Organizzare l'elenco dei dispositivi

Nel menu Impostazioni, selezionare il dispositivo e utilizzare le frecce su e giù per modificare la loro posizione in elenco:



> L'ordine dell'elenco è automaticamente salvato dopo un clic sulla freccia su o giù.

# RIEPILOGO

PAGINA DI BENVENUTO 2

1. SICUREZZA 3

2. TELECOMANDO NINA IO 5

3. USO DI NINA IO 13

Controllare un dispositivo 13

Funzione My 15

Funzione Natural Control 19

Caricare uno scenario 22

Funzione allarme 23

4. PERSONALIZZARE NINA IO 25

Personalizzare i dispositivi 25

Personalizzare i gruppi 29

Personalizzare gli scenari 35

Personalizzare il telecomando 40

5. IMPOSTAZIONI AVANZATE 46

6. RISOLUZIONE DEI PROBLEMI 57

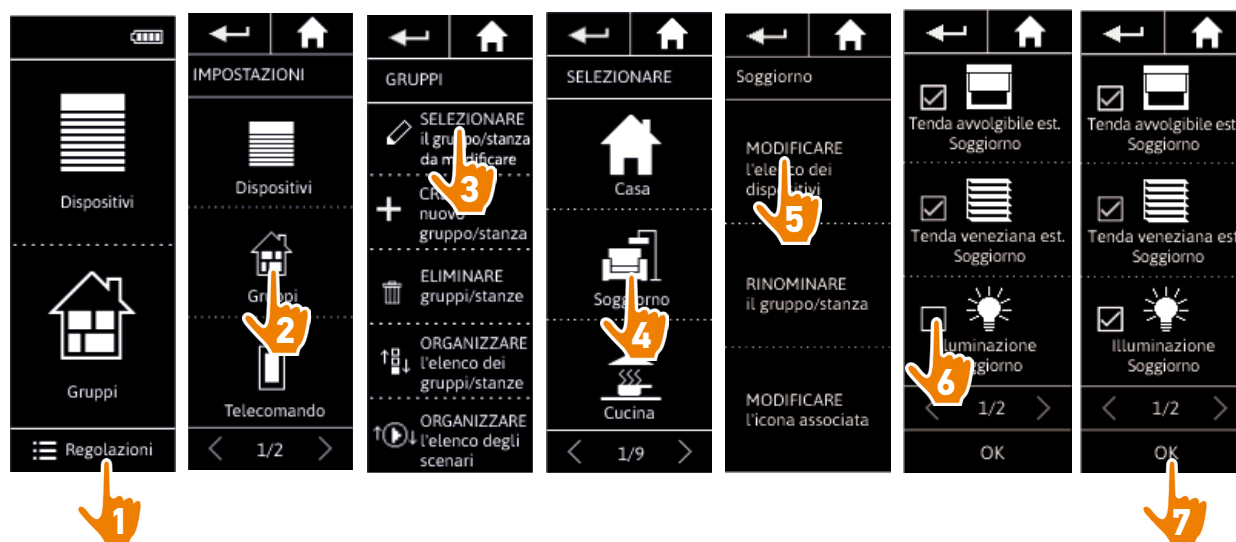
7. INFORMAZIONI SU NINA IO 58

## Personalizzare i gruppi

Modificare l'elenco dei dispositivi di un gruppo	29
Rinominare un gruppo	30
Modificare l'icona di un gruppo	31
Creare un nuovo gruppo	32
Eliminare un gruppo	33
Organizzare l'elenco dei gruppi	34

### • Modificare l'elenco dei dispositivi di un gruppo

Nel menu Impostazioni, selezionare il gruppo corrispondente e selezionare/deselezionare le caselle di controllo dei dispositivi correlati:



**i** Tutti i dispositivi già inclusi nel gruppo sono già selezionati quando si accede all'elenco. Se tutti i dispositivi vengono deselezionati, il gruppo verrà eliminato.

# RIEPILOGO

PAGINA DI BENVENUTO	2
1. SICUREZZA	3
2. TELECOMANDO NINA IO	5
3. USO DI NINA IO	13
Controllare un dispositivo	13
Funzione My	15
Funzione Natural Control	19
Caricare uno scenario	22
Funzione allarme	23
4. PERSONALIZZARE NINA IO	25
Personalizzare i dispositivi	25
Personalizzare i gruppi	29
Personalizzare gli scenari	35
Personalizzare il telecomando	40
5. IMPOSTAZIONI AVANZATE	46
6. RISOLUZIONE DEI PROBLEMI	57
7. INFORMAZIONI SU NINA IO	58

Modificare l'elenco dei dispositivi di un gruppo	29
Rinominare un gruppo	30
Modificare l'icona di un gruppo	31
Creare un nuovo gruppo	32
Eliminare un gruppo	33
Organizzare l'elenco dei gruppi	34

- Rinominare un gruppo

Nel menu Impostazioni, selezionare il gruppo corrispondente e rinominarlo utilizzando il tastierino:



# RIEPILOGO

PAGINA DI BENVENUTO 2

1. SICUREZZA 3

2. TELECOMANDO NINA IO 5

3. USO DI NINA IO 13

Controllare un dispositivo 13

Funzione My 15

Funzione Natural Control 19

Caricare uno scenario 22

Funzione allarme 23

4. PERSONALIZZARE NINA IO 25

Personalizzare i dispositivi 25

Personalizzare i gruppi 29

Personalizzare gli scenari 35

Personalizzare il telecomando 40

5. IMPOSTAZIONI AVANZATE 46

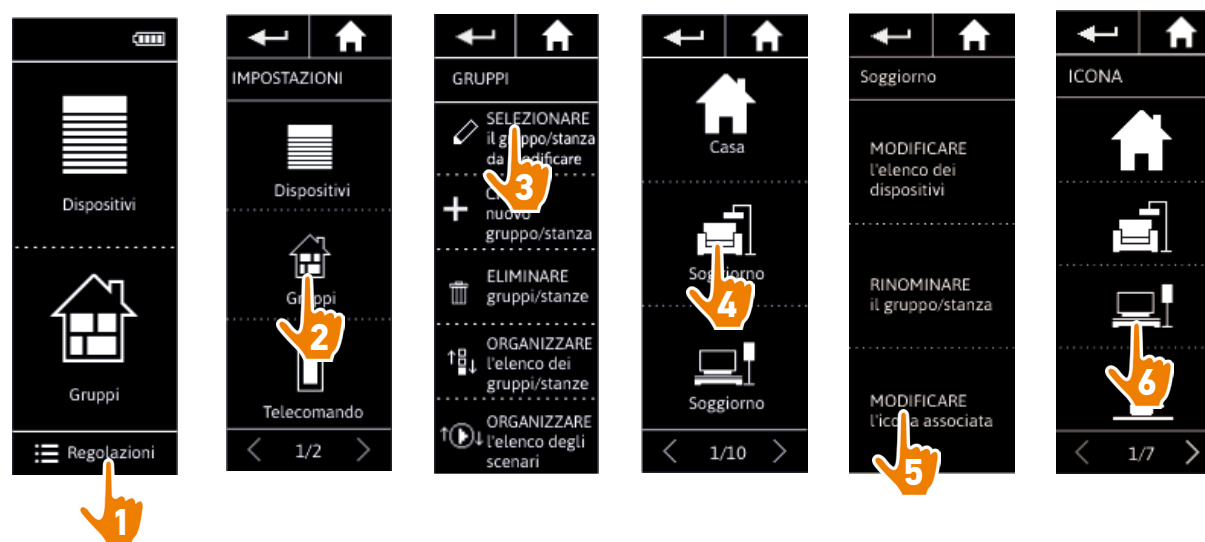
6. RISOLUZIONE DEI PROBLEMI 57

7. INFORMAZIONI SU NINA IO 58

Modificare l'elenco dei dispositivi di un gruppo	29
Rinominare un gruppo	30
Modificare l'icona di un gruppo	31
Creare un nuovo gruppo	32
Eliminare un gruppo	33
Organizzare l'elenco dei gruppi	34

- **Modificare l'icona di un gruppo**

Nel menu Impostazioni, selezionare il gruppo corrispondente e sceglierne la nuova icona:



> La nuova icona viene salvata automaticamente quando selezionata.

# RIEPILOGO

PAGINA DI BENVENUTO 2

1. SICUREZZA 3

2. TELECOMANDO NINA IO 5

3. USO DI NINA IO 13

Controllare un dispositivo 13

Funzione My 15

Funzione Natural Control 19

Caricare uno scenario 22

Funzione allarme 23

4. PERSONALIZZARE NINA IO 25

Personalizzare i dispositivi 25

Personalizzare i gruppi 29

Personalizzare gli scenari 35

Personalizzare il telecomando 40

5. IMPOSTAZIONI AVANZATE 46

6. RISOLUZIONE DEI PROBLEMI 57

7. INFORMAZIONI SU NINA IO 58


Modificare l'elenco dei dispositivi di un gruppo	29
Rinominare un gruppo	30
Modificare l'icona di un gruppo	31
Creare un nuovo gruppo	32
Eliminare un gruppo	33
Organizzare l'elenco dei gruppi	34

- **Creare un nuovo gruppo**

Nel menu Impostazioni, definire l'icona e il nome della nuova stanza/gruppo e selezionare i dispositivi associati:



- > La nuova stanza/gruppo viene aggiunta alla fine dell'elenco dei gruppi.
- > La nuova stanza o gruppo vengono creati automaticamente con scenari predefiniti.

 Per modificare, eliminare o aggiungere uno scenario, consultare [Personalizzare gli scenari](#), page 35.



# RIEPILOGO

PAGINA DI BENVENUTO 2

1. SICUREZZA 3

2. TELECOMANDO NINA IO 5

3. USO DI NINA IO 13

Controllare un dispositivo 13

Funzione My 15

Funzione Natural Control 19

Caricare uno scenario 22

Funzione allarme 23

4. PERSONALIZZARE NINA IO 25

Personalizzare i dispositivi 25

Personalizzare i gruppi 29

Personalizzare gli scenari 35

Personalizzare il telecomando 40

5. IMPOSTAZIONI AVANZATE 46

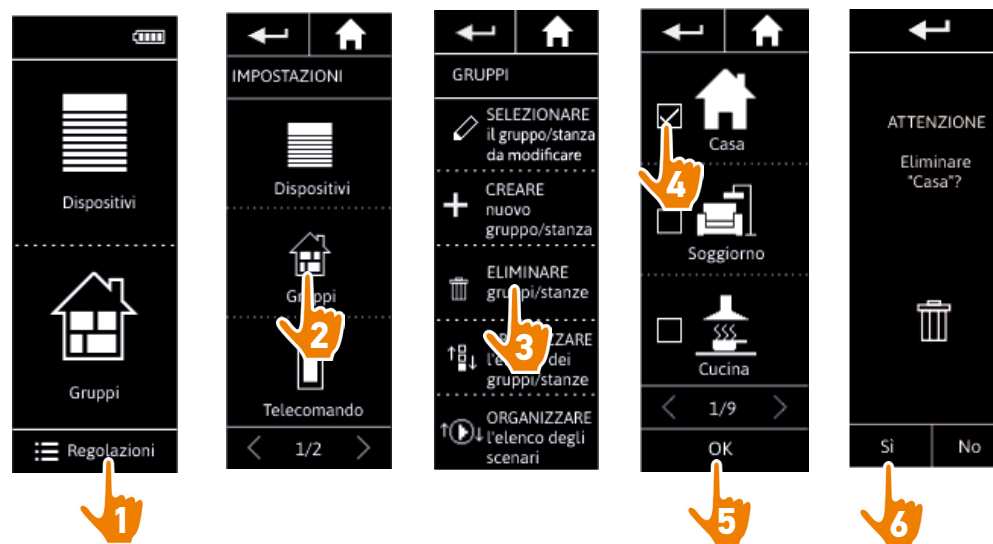
6. RISOLUZIONE DEI PROBLEMI 57

7. INFORMAZIONI SU NINA IO 58

Modificare l'elenco dei dispositivi di un gruppo	29
Rinominare un gruppo	30
Modificare l'icona di un gruppo	31
Creare un nuovo gruppo	32
Eliminare un gruppo	33
Organizzare l'elenco dei gruppi	34

- **Eliminare un gruppo**

Nel menu Impostazioni, selezionare il gruppo corrispondente ed eliminarlo:



**i** È possibile eliminare diversi gruppi contemporaneamente selezionando diverse caselle di controllo all'accesso all'elenco dei gruppi.

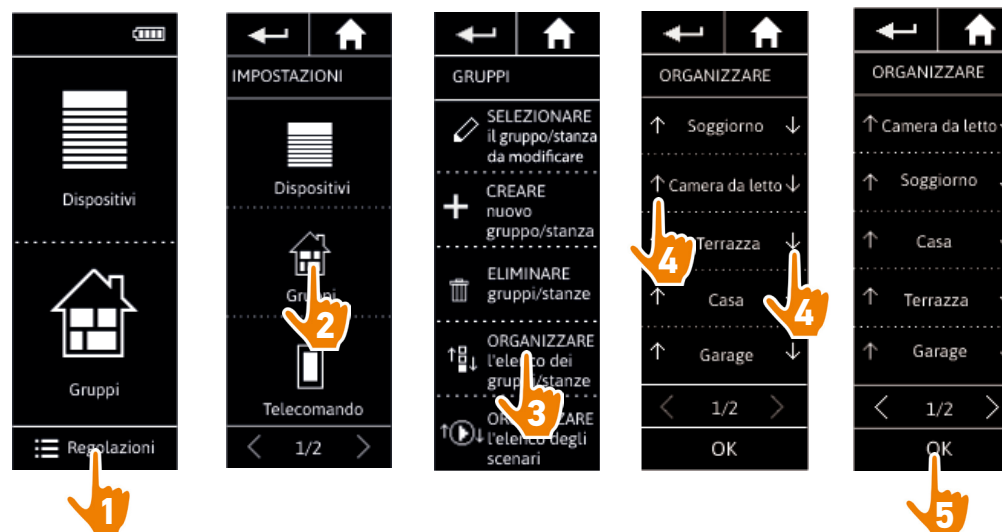
# RIEPILOGO

PAGINA DI BENVENUTO	2
1. SICUREZZA	3
2. TELECOMANDO NINA IO	5
3. USO DI NINA IO	13
Controllare un dispositivo	13
Funzione My	15
Funzione Natural Control	19
Caricare uno scenario	22
Funzione allarme	23
4. PERSONALIZZARE NINA IO	25
Personalizzare i dispositivi	25
Personalizzare i gruppi	29
Personalizzare gli scenari	35
Personalizzare il telecomando	40
5. IMPOSTAZIONI AVANZATE	46
6. RISOLUZIONE DEI PROBLEMI	57
7. INFORMAZIONI SU NINA IO	58

Modificare l'elenco dei dispositivi di un gruppo	29
Rinominare un gruppo	30
Modificare l'icona di un gruppo	31
Creare un nuovo gruppo	32
Eliminare un gruppo	33
Organizzare l'elenco dei gruppi	34

- Organizzare l'elenco dei gruppi

Nel menu Impostazioni, selezionare i Gruppi, selezionare Organizzare l'elenco dei gruppi/stanze e utilizzare le frecce su e giù per modificare la loro posizione in elenco:



# RIEPILOGO

## PAGINA DI BENVENUTO 2

## 1. SICUREZZA 3

## 2. TELECOMANDO NINA IO 5

## 3. USO DI NINA IO 13

Controllare un dispositivo 13

Funzione My 15

Funzione Natural Control 19

Caricare uno scenario 22

Funzione allarme 23

## 4. PERSONALIZZARE NINA IO 25

Personalizzare i dispositivi 25

Personalizzare i gruppi 29

Personalizzare gli scenari 35

Personalizzare il telecomando 40

## 5. IMPOSTAZIONI AVANZATE 46

## 6. RISOLUZIONE DEI PROBLEMI 57

## 7. INFORMAZIONI SU NINA IO 58

## Personalizzare gli scenari

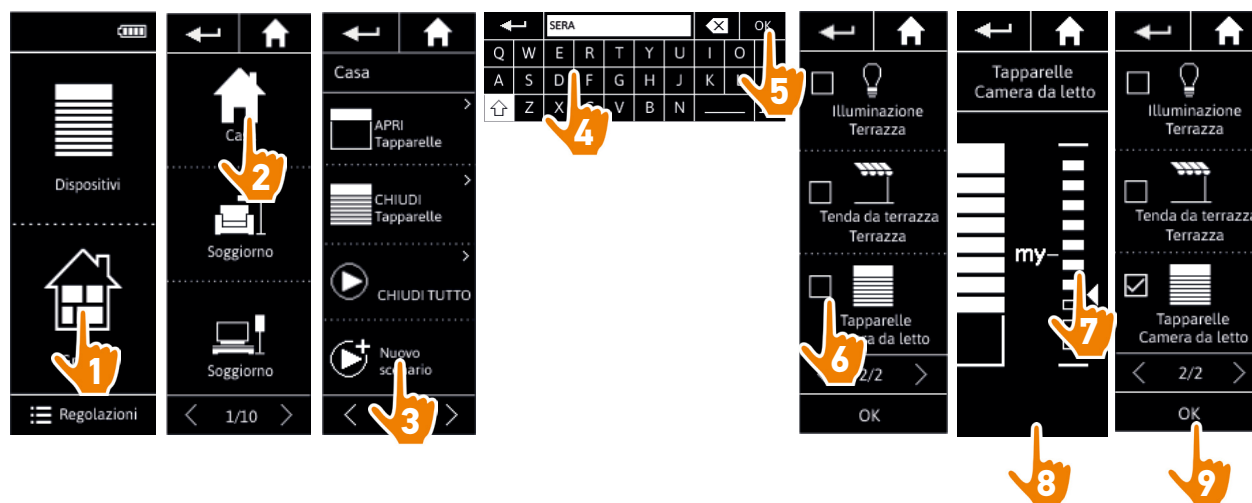
 Gli scenari predefiniti non possono essere rinominati o modificati, ma solamente essere eliminati.

Creare uno scenario	35
Rinominare uno scenario	36
Modificare uno scenario	37
Eliminare uno scenario	38
Organizzare l'elenco degli scenari	39

### • Creare uno scenario

Nel menu Gruppi, selezionare il gruppo che conterrà il nuovo scenario e selezionare Nuovo scenario alla fine dell'elenco degli scenari. Attribuire un nome al nuovo scenario, selezionare i suoi dispositivi associati e configurarne l'azione.

Nel nuovo scenario è possibile selezionare uno o più dispositivi facendo clic su diverse caselle di controllo nell'elenco dei dispositivi, uno dopo l'altro. Dopo la selezione di ogni dispositivo, impostare l'azione associata collocando il dispositivo nella posizione desiderata.



> Le informazioni dello scenario vengono visualizzate al salvataggio del nuovo scenario facendo clic su OK (nome dello scenario, informazioni sull'azione, dispositivi associati).

# RIEPILOGO

## PAGINA DI BENVENUTO 2

## 1. SICUREZZA 3

## 2. TELECOMANDO NINA IO 5

## 3. USO DI NINA IO 13

Controllare un dispositivo 13

Funzione My 15

Funzione Natural Control 19

Caricare uno scenario 22

Funzione allarme 23

## 4. PERSONALIZZARE NINA IO 25

Personalizzare i dispositivi 25

Personalizzare i gruppi 29

Personalizzare gli scenari 35

Personalizzare il telecomando 40

## 5. IMPOSTAZIONI AVANZATE 46

## 6. RISOLUZIONE DEI PROBLEMI 57

## 7. INFORMAZIONI SU NINA IO 58

Creare uno scenario	35
Rinominare uno scenario	36
Modificare uno scenario	37
Eliminare uno scenario	38
Organizzare l'elenco degli scenari	39

### • Rinominare uno scenario

Nel menu Gruppi, selezionare il gruppo contenente lo scenario corrispondente, selezionare lo scenario e rinominarlo utilizzando il tastierino:



**i** Questa funzione non è consentita nel caso di scenari predefiniti. È possibile rinominare solamente gli scenari creati dall'utente.

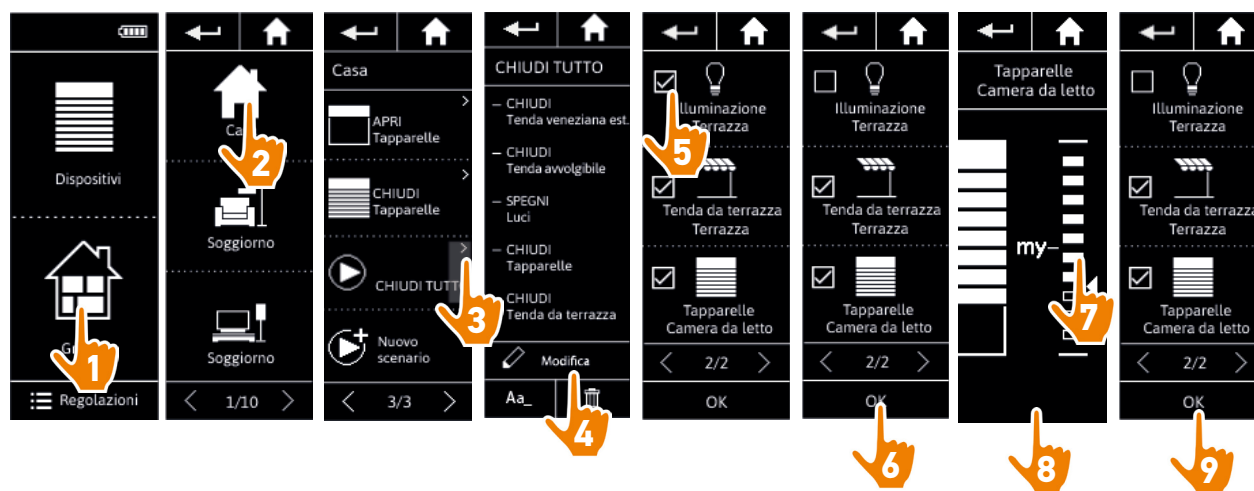
# RIEPILOGO

PAGINA DI BENVENUTO	2
1. SICUREZZA	3
2. TELECOMANDO NINA IO	5
3. USO DI NINA IO	13
Controllare un dispositivo	13
Funzione My	15
Funzione Natural Control	19
Caricare uno scenario	22
Funzione allarme	23
4. PERSONALIZZARE NINA IO	25
Personalizzare i dispositivi	25
Personalizzare i gruppi	29
Personalizzare gli scenari	35
Personalizzare il telecomando	40
5. IMPOSTAZIONI AVANZATE	46
6. RISOLUZIONE DEI PROBLEMI	57
7. INFORMAZIONI SU NINA IO	58

Creare uno scenario	35
Rinominare uno scenario	36
Modificare uno scenario	37
Eliminare uno scenario	38
Organizzare l'elenco degli scenari	39

## • Modificare uno scenario

Nel menu Gruppi, selezionare il gruppo contenente lo scenario corrispondente e selezionare quest'ultimo per modificarlo: aggiungere o eliminare i dispositivi associati selezionando le relative caselle di controllo. Modificare il livello delle impostazioni dei dispositivi se necessario.



- > L'illuminazione della terrazza viene rimossa dallo scenario CHIUDI TUTTO.
- > Viene salvata la nuova posizione della tapparella della camera da letto nello scenario CHIUDI TUTTO.

**i** Questa funzione non è consentita nel caso di scenari predefiniti. È possibile modificare solamente gli scenari creati dall'utente.

# RIEPILOGO

## PAGINA DI BENVENUTO 2

### 1. SICUREZZA 3

### 2. TELECOMANDO NINA IO 5

### 3. USO DI NINA IO 13

Controllare un dispositivo 13

Funzione My 15

Funzione Natural Control 19

Caricare uno scenario 22

Funzione allarme 23

### 4. PERSONALIZZARE NINA IO 25

Personalizzare i dispositivi 25

Personalizzare i gruppi 29

Personalizzare gli scenari 35

Personalizzare il telecomando 40

### 5. IMPOSTAZIONI AVANZATE 46

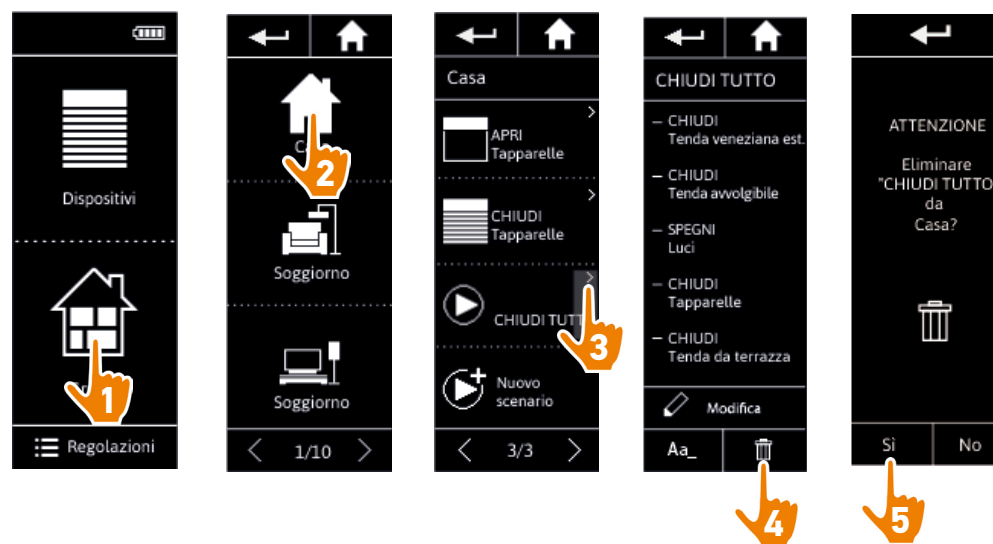
### 6. RISOLUZIONE DEI PROBLEMI 57

### 7. INFORMAZIONI SU NINA IO 58

Creare uno scenario	35
Rinominare uno scenario	36
Modificare uno scenario	37
Eliminare uno scenario	38
Organizzare l'elenco degli scenari	39

#### • Eliminare uno scenario

Nel menu Gruppi, selezionare il gruppo contenente lo scenario corrispondente, selezionare lo scenario ed eliminarlo:



> Lo scenario CHIUDI TUTTO viene eliminato completamente, insieme a tutti i dispositivi e le azioni correlate.

 Per eliminare solo uno dei dispositivi presenti in uno scenario, consultare [Modificare uno scenario, page 37](#).

# RIEPILOGO

## PAGINA DI BENVENUTO 2

### 1. SICUREZZA 3

### 2. TELECOMANDO NINA IO 5

### 3. USO DI NINA IO 13

Controllare un dispositivo 13

Funzione My 15

Funzione Natural Control 19

Caricare uno scenario 22

Funzione allarme 23

### 4. PERSONALIZZARE NINA IO 25

Personalizzare i dispositivi 25

Personalizzare i gruppi 29

Personalizzare gli scenari 35

Personalizzare il telecomando 40

### 5. IMPOSTAZIONI AVANZATE 46

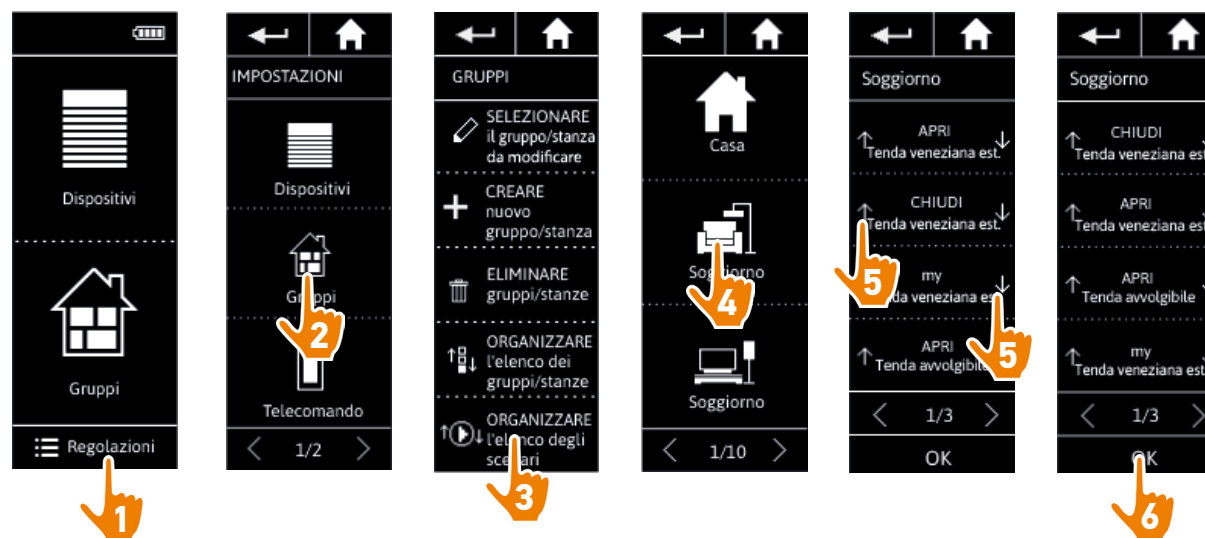
### 6. RISOLUZIONE DEI PROBLEMI 57

### 7. INFORMAZIONI SU NINA IO 58

Creare uno scenario	35
Rinominare uno scenario	36
Modificare uno scenario	37
Eliminare uno scenario	38
Organizzare l'elenco degli scenari	39

#### • Organizzare l'elenco degli scenari

Nel menu Impostazioni, selezionare Gruppi, quindi selezionare Organizzare l'elenco degli scenari. Selezionare il gruppo in cui gli scenari verranno riorganizzati e utilizzare le frecce su/giù per modificarne la posizione nell'elenco:



# RIEPILOGO

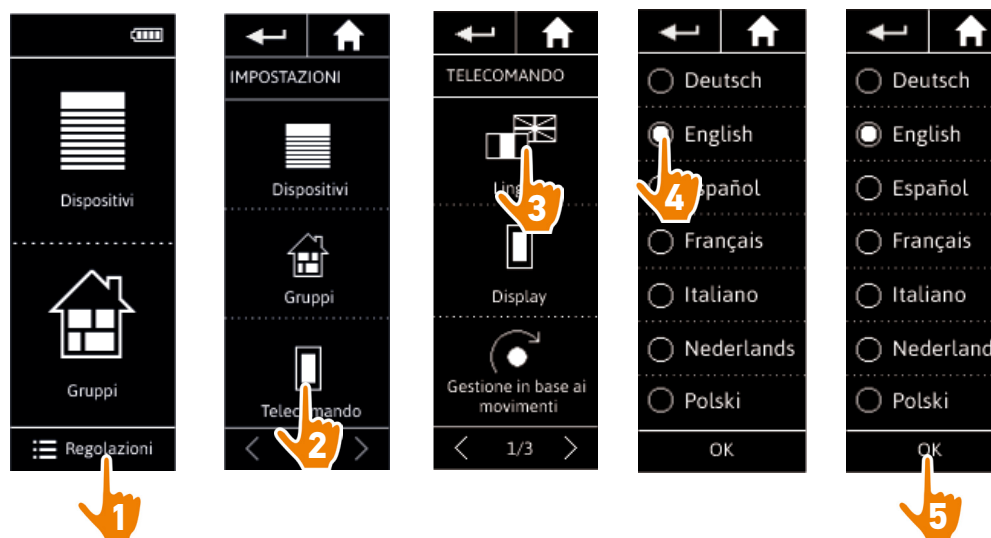
PAGINA DI BENVENUTO	2
1. SICUREZZA	3
2. TELECOMANDO NINA IO	5
3. USO DI NINA IO	13
Controllare un dispositivo	13
Funzione My	15
Funzione Natural Control	19
Caricare uno scenario	22
Funzione allarme	23
4. PERSONALIZZARE NINA IO	25
Personalizzare i dispositivi	25
Personalizzare i gruppi	29
Personalizzare gli scenari	35
Personalizzare il telecomando	40
5. IMPOSTAZIONI AVANZATE	46
6. RISOLUZIONE DEI PROBLEMI	57
7. INFORMAZIONI SU NINA IO	58

## Personalizzare il telecomando

Modificare la lingua	40
Modificare l'intensità dello schermo	41
Gestire la modalità stand-by	42
Gestire lo stato display quando NINA è sulla base	43
Gestire i suoni	44
Utilizzare la funzione reset	45

### • Modificare la lingua

Nel menu Impostazioni, selezionare il telecomando per accedere alle lingue e scegliere quella preferita:



 Le lingue disponibili sono 7.



# RIEPILOGO

PAGINA DI BENVENUTO 2

1. SICUREZZA 3

2. TELECOMANDO NINA IO 5

3. USO DI NINA IO 13

Controllare un dispositivo 13

Funzione My 15

Funzione Natural Control 19

Caricare uno scenario 22

Funzione allarme 23

4. PERSONALIZZARE NINA IO 25

Personalizzare i dispositivi 25

Personalizzare i gruppi 29

Personalizzare gli scenari 35

Personalizzare il telecomando 40

5. IMPOSTAZIONI AVANZATE 46

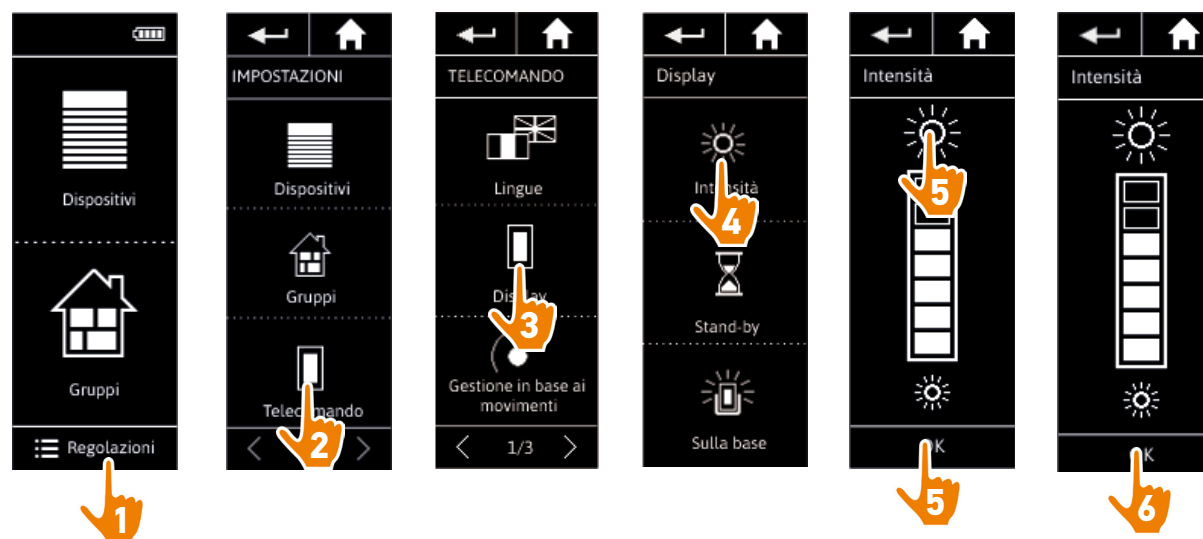
6. RISOLUZIONE DEI PROBLEMI 57

7. INFORMAZIONI SU NINA IO 58

Modificare la lingua	40
Modificare l'intensità dello schermo	41
Gestire la modalità stand-by	42
Gestire lo stato display quando NINA è sulla base	43
Gestire i suoni	44
Utilizzare la funzione reset	45

## • Modificare l'intensità dello schermo

Nel menu Impostazioni, selezionare il telecomando per accedere alle impostazioni dello schermo. Selezionare l'icona Intensità e configurarla secondo necessità:



**i** Per aumentare l'intensità dello schermo, fare clic su .  
Per diminuire l'intensità dello schermo, fare clic su .

**i** Quando la batteria di Nina io è quasi scarica, l'intensità della retroilluminazione viene ridotta del 30%.

# RIEPILOGO

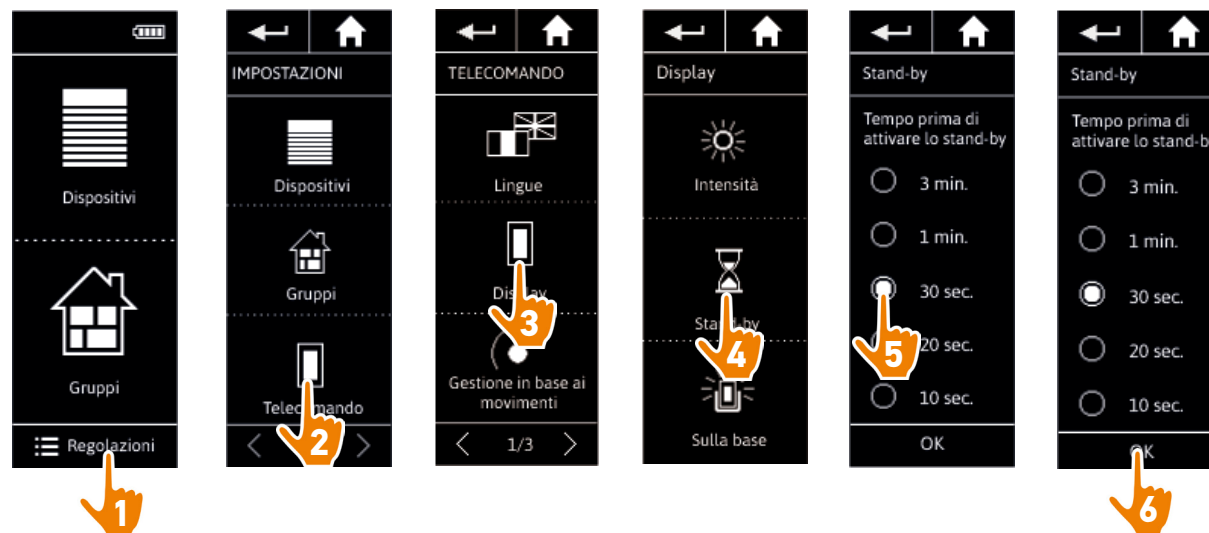
PAGINA DI BENVENUTO	2
1. SICUREZZA	3
2. TELECOMANDO NINA IO	5
3. USO DI NINA IO	13
Controllare un dispositivo	13
Funzione My	15
Funzione Natural Control	19
Caricare uno scenario	22
Funzione allarme	23
4. PERSONALIZZARE NINA IO	25
Personalizzare i dispositivi	25
Personalizzare i gruppi	29
Personalizzare gli scenari	35
Personalizzare il telecomando	40
5. IMPOSTAZIONI AVANZATE	46
6. RISOLUZIONE DEI PROBLEMI	57
7. INFORMAZIONI SU NINA IO	58

Modificare la lingua	40
Modificare l'intensità dello schermo	41
Gestire la modalità stand-by	42
Gestire lo stato display quando NINA è sulla base	43
Gestire i suoni	44
Utilizzare la funzione reset	45

- **Gestire la modalità stand-by**

È possibile configurare il tempo di inattività prima che Nina io passi in modalità stand-by.

Nel menu Impostazioni, selezionare il telecomando per accedere alle impostazioni dello schermo. Selezionare l'icona stand-by e configurare la tempistica secondo necessità:



**i** La modalità stand-by consente di ottimizzare la durata della batteria. L'intensità della retroilluminazione viene ridotta del 50% una volta trascorso metà del tempo mancante all'ingresso in modalità stand-by.

# RIEPILOGO

## PAGINA DI BENVENUTO 2

## 1. SICUREZZA 3

## 2. TELECOMANDO NINA IO 5

## 3. USO DI NINA IO 13

- Controllare un dispositivo 13
- Funzione My 15
- Funzione Natural Control 19
- Caricare uno scenario 22
- Funzione allarme 23

## 4. PERSONALIZZARE NINA IO 25

- Personalizzare i dispositivi 25
- Personalizzare i gruppi 29
- Personalizzare gli scenari 35
- Personalizzare il telecomando 40

## 5. IMPOSTAZIONI AVANZATE 46

## 6. RISOLUZIONE DEI PROBLEMI 57

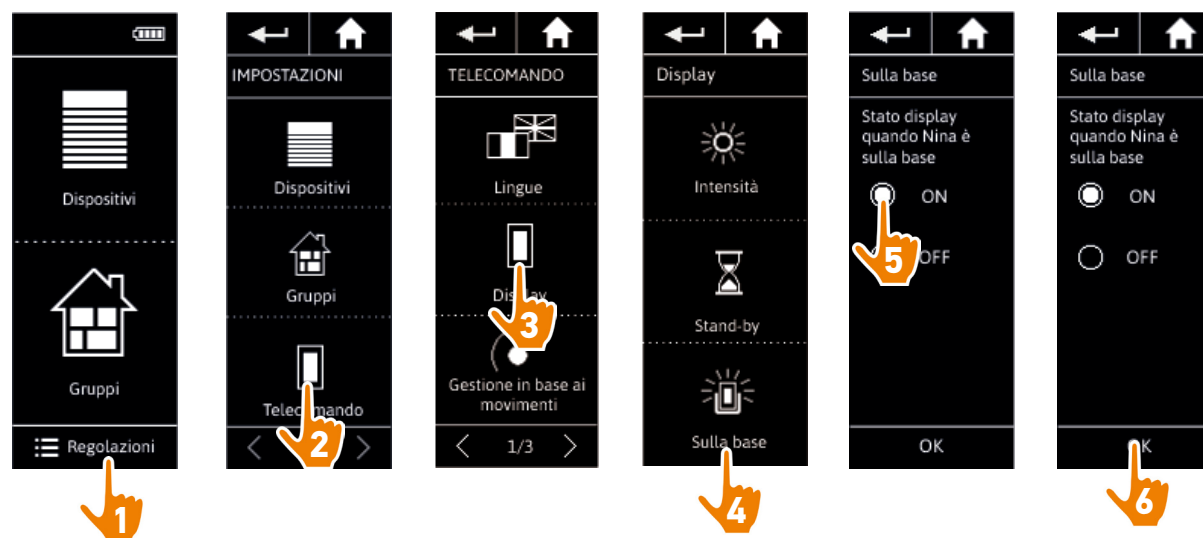
## 7. INFORMAZIONI SU NINA IO 58

Modificare la lingua	40
Modificare l'intensità dello schermo	41
Gestire la modalità stand-by	42
Gestire lo stato display quando NINA è sulla base	43
Gestire i suoni	44
Utilizzare la funzione reset	45

### • Gestire lo stato display quando NINA è sulla base

Quando Nina io si trova sulla base, è possibile mantenere o meno lo schermo attivo.

Nel menu Impostazioni, selezionare il telecomando per accedere alle impostazioni dello schermo. Selezionare l'icona Sulla base e impostare lo schermo su ON o OFF.



**i** Per impostazione predefinita, lo schermo resta attivo (on) quando Nina io si trova sulla base.

# RIEPILOGO

PAGINA DI BENVENUTO 2

1. SICUREZZA 3

2. TELECOMANDO NINA IO 5

3. USO DI NINA IO 13

Controllare un dispositivo 13

Funzione My 15

Funzione Natural Control 19

Caricare uno scenario 22

Funzione allarme 23

4. PERSONALIZZARE NINA IO 25

Personalizzare i dispositivi 25

Personalizzare i gruppi 29

Personalizzare gli scenari 35

Personalizzare il telecomando 40

5. IMPOSTAZIONI AVANZATE 46

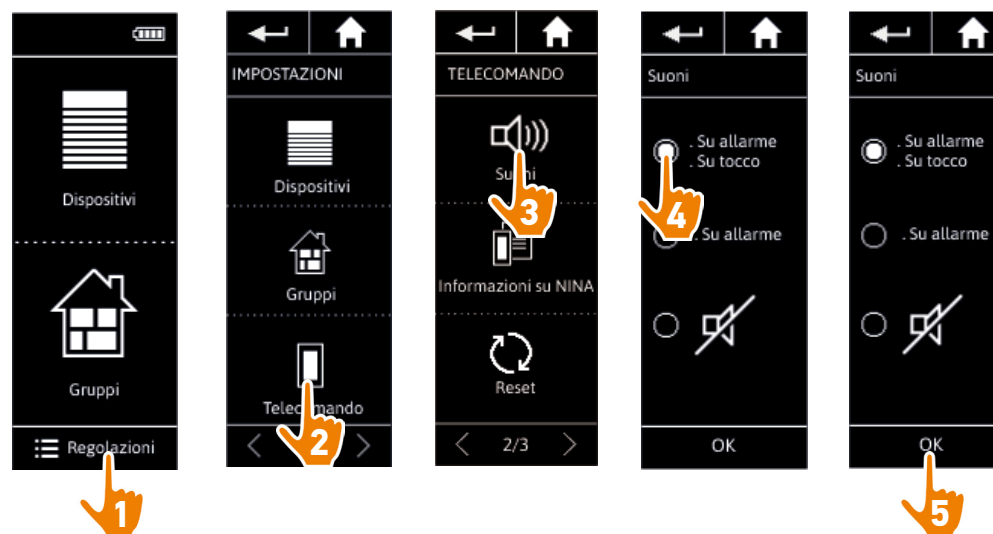
6. RISOLUZIONE DEI PROBLEMI 57

7. INFORMAZIONI SU NINA IO 58

Modificare la lingua	40
Modificare l'intensità dello schermo	41
Gestire la modalità stand-by	42
Gestire lo stato display quando NINA è sulla base	43
Gestire i suoni	44
Utilizzare la funzione reset	45

- **Gestire i suoni**

Nel menu Impostazioni, selezionare il telecomando per accedere alle impostazioni dei suoni e configurare i suoni di Nina io, secondo le proprie preferenze:



**i** Sono tre le possibili opzioni di configurazione: nessun suono, solo suoni di avviso, suoni di avviso e del tastierino.

# RIEPILOGO

PAGINA DI BENVENUTO	2
1. SICUREZZA	3
2. TELECOMANDO NINA IO	5
3. USO DI NINA IO	13
Controllare un dispositivo	13
Funzione My	15
Funzione Natural Control	19
Caricare uno scenario	22
Funzione allarme	23
4. PERSONALIZZARE NINA IO	25
Personalizzare i dispositivi	25
Personalizzare i gruppi	29
Personalizzare gli scenari	35
Personalizzare il telecomando	40
5. IMPOSTAZIONI AVANZATE	46
6. RISOLUZIONE DEI PROBLEMI	57
7. INFORMAZIONI SU NINA IO	58

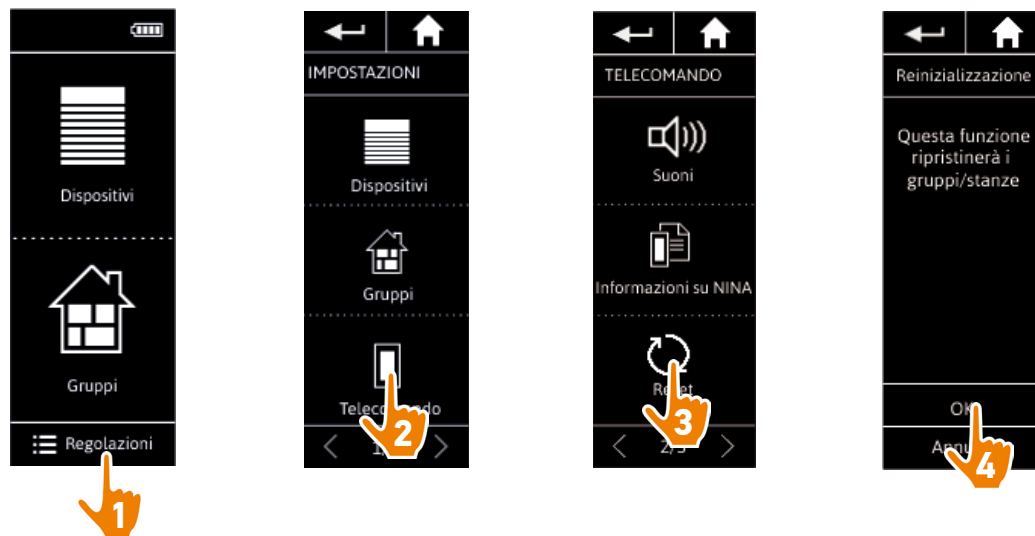
Modificare la lingua	40
Modificare l'intensità dello schermo	41
Gestire la modalità stand-by	42
Gestire lo stato display quando NINA è sulla base	43
Gestire i suoni	44
Utilizzare la funzione reset	45


- **Utilizzare la funzione reset**

Nina io può essere reinizializzato. Questa azione elimina tutti i gruppi e gli scenari contemporaneamente.

La funzione di reset non elimina i dispositivi salvati nel menu Dispositivi, che è possibile continuare a controllare. Vengono mantenuti anche i parametri del menu Telecomando.

Nel menu Impostazioni, selezionare il telecomando per accedere alle funzione Reset e ripristinare tutti i gruppi/stanze:



 Per ricreare gruppi e scenari, consultare [Creare un nuovo gruppo, page 32](#) e [Creare uno scenario, page 35](#).

# RIEPILOGO

PAGINA DI BENVENUTO	2
1. SICUREZZA	3
2. TELECOMANDO NINA IO	5
3. USO DI NINA IO	13
Controllare un dispositivo	13
Funzione My	15
Funzione Natural Control	19
Caricare uno scenario	22
Funzione allarme	23
4. PERSONALIZZARE NINA IO	25
Personalizzare i dispositivi	25
Personalizzare i gruppi	29
Personalizzare gli scenari	35
Personalizzare il telecomando	40
5. IMPOSTAZIONI AVANZATE	46
6. RISOLUZIONE DEI PROBLEMI	57
7. INFORMAZIONI SU NINA IO	58

## 5. IMPOSTAZIONI AVANZATE



Le seguenti funzioni sono riservate solamente agli installatori di impianti di motorizzazione e domotica.

Qualsiasi modifica potrebbe causare cambiamenti a livello di impianto

**Prima installazione di Nina io** **47**

**Aggiornare un impianto già dotato di Nina io** **52**



# RIEPILOGO

PAGINA DI BENVENUTO	2
1. SICUREZZA	3
2. TELECOMANDO NINA IO	5
3. USO DI NINA IO	13
Controllare un dispositivo	13
Funzione My	15
Funzione Natural Control	19
Caricare uno scenario	22
Funzione allarme	23
4. PERSONALIZZARE NINA IO	25
Personalizzare i dispositivi	25
Personalizzare i gruppi	29
Personalizzare gli scenari	35
Personalizzare il telecomando	40
5. IMPOSTAZIONI AVANZATE	46
6. RISOLUZIONE DEI PROBLEMI	57
7. INFORMAZIONI SU NINA IO	58

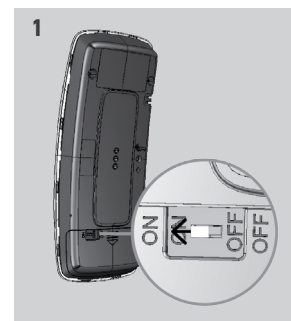
## Prima installazione di Nina io

L'installazione del telecomando Nina io è guidata dal prodotto stesso. Sin dall'inizio, Nina io visualizza passo passo le varie fasi fondamentali da seguire per effettuare la prima installazione:

Avviare Nina io	47
Abbinare i dispositivi (1/2)	48
Abbinare i dispositivi (2/2)	49
Inserire i dispositivi in gruppi/stanze	50
Completare l'installazione	51

### • Avviare Nina io

1. Portare il pulsante sul retro del telecomando su ON per attivare Nina io.
2. Collocare la cover rimovibile sul retro del telecomando.
3. Attendere alcuni secondi dopo l'animazione di benvenuto e scegliere la lingua facendo clic sul riquadro corrispondente.
4. Fare clic su INIZIA per avviare l'abbinamento dei dispositivi.  
> Nina io è pronto per l'abbinamento.



# RIEPILOGO

PAGINA DI BENVENUTO	2
1. SICUREZZA	3
2. TELECOMANDO NINA IO	5
3. USO DI NINA IO	13
Controllare un dispositivo	13
Funzione My	15
Funzione Natural Control	19
Caricare uno scenario	22
Funzione allarme	23
4. PERSONALIZZARE NINA IO	25
Personalizzare i dispositivi	25
Personalizzare i gruppi	29
Personalizzare gli scenari	35
Personalizzare il telecomando	40
5. IMPOSTAZIONI AVANZATE	46
6. RISOLUZIONE DEI PROBLEMI	57
7. INFORMAZIONI SU NINA IO	58

Avviare Nina io	47
Abbinare i dispositivi (1/2)	48
Abbinare i dispositivi (2/2)	49
Inserire i dispositivi in gruppi/stanze	50
Completare l'installazione	51


## • Abbinare i dispositivi (1/2)

Dopo l'avvio del telecomando Nina, abbinare i dispositivi seguendo i passaggi indicati da Nina io. È possibile abbinare a Nina io solamente i dispositivi già installati.

I tipi di dispositivi sono 3:




- Dispositivi associati solamente a un punto di comando singolo (1W: senza feedback)
- Dispositivi associati a un comando centralizzato (2W: con feedback)
- Dispositivi senza punto di comando


I comandi singoli privi della funzione di feedback possono essere utilizzati per il controllo entro la portata del dispositivo in una stanza.

 Questi dispositivi possono essere identificati dai seguenti simboli:  

I comandi centralizzati con funzione feedback possono essere utilizzati per controllare tutti i dispositivi della casa.

Gli utenti ricevono informazioni costanti in merito all'esecuzione corretta o errata di un comando e di un eventuale problema.

 Questi dispositivi possono essere identificati dai seguenti simboli:  

 L'abbinamento deve iniziare con il comando centralizzato 2W. Se nell'impianto non è presente alcun controllo 2W centralizzato, abbinarlo con comandi individuali 1W.

 Non è possibile inserire più di 60 dispositivi in Nina io. Al raggiungimento di 50 e 60 dispositivi, viene visualizzata una finestra di avviso pop-up.



# RIEPILOGO

PAGINA DI BENVENUTO	2
1. SICUREZZA	3
2. TELECOMANDO NINA IO	5
3. USO DI NINA IO	13
Controllare un dispositivo	13
Funzione My	15
Funzione Natural Control	19
Caricare uno scenario	22
Funzione allarme	23
4. PERSONALIZZARE NINA IO	25
Personalizzare i dispositivi	25
Personalizzare i gruppi	29
Personalizzare gli scenari	35
Personalizzare il telecomando	40
5. IMPOSTAZIONI AVANZATE	46
6. RISOLUZIONE DEI PROBLEMI	57
7. INFORMAZIONI SU NINA IO	58


Avviare Nina io	47
Abbinare i dispositivi (1/2)	48
Abbinare i dispositivi (2/2)	49
Inserire i dispositivi in gruppi/stanze	50
Completare l'installazione	51

## • Abbinare i dispositivi (2/2)

### 1. Iniziare l'abbinamento dei dispositivi:

- > I dispositivi pre-abbinati vengono rilevati automaticamente: collocarli in gruppi/stanze.
- > Se non viene rilevato alcun dispositivo pre-abbinato, viene avviata direttamente la ricerca dei dispositivi.

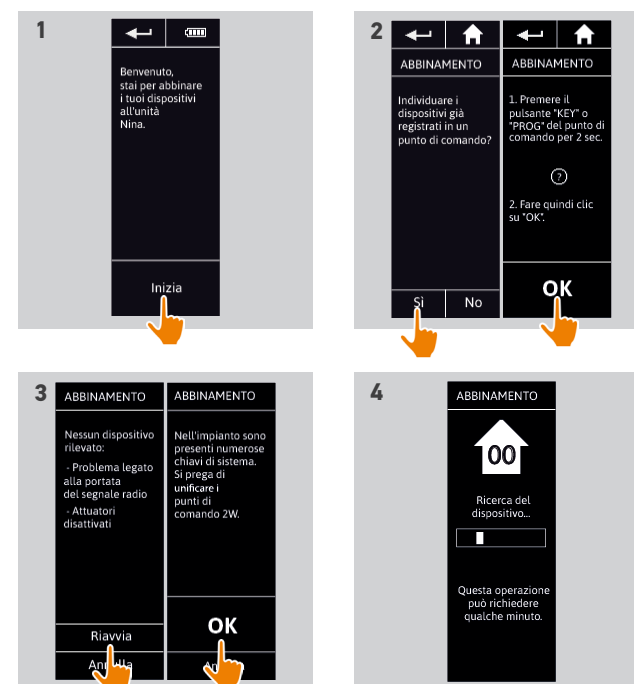
### 2. Rilevamento di dispositivi già registrati in un punto di comando, partendo con 2W: premere il tasto KEY o PROG del punto di comando per 2 secondi e quindi fare clic su OK per avviare la ricerca.

 Fare clic su No per ricercare direttamente i dispositivi senza punto di comando.

### 3. Se non viene rilevato alcun dispositivo, riavviare la ricerca e standardizzare i punti di comando 2W se vi sono troppi sistemi di chiavi nell'impianto.

### 4. Quando vengono rilevati dei dispositivi, collocarli in gruppi/stanze.

 Consultare *Inserire i dispositivi in gruppi/stanze, page 50*



# RIEPILOGO

PAGINA DI BENVENUTO	2
1. SICUREZZA	3
2. TELECOMANDO NINA IO	5
3. USO DI NINA IO	13
Controllare un dispositivo	13
Funzione My	15
Funzione Natural Control	19
Caricare uno scenario	22
Funzione allarme	23
4. PERSONALIZZARE NINA IO	25
Personalizzare i dispositivi	25
Personalizzare i gruppi	29
Personalizzare gli scenari	35
Personalizzare il telecomando	40
5. IMPOSTAZIONI AVANZATE	46
6. RISOLUZIONE DEI PROBLEMI	57
7. INFORMAZIONI SU NINA IO	58

Avviare Nina io	47
Abbinare i dispositivi (1/2)	48
Abbinare i dispositivi (2/2)	49
Inserire i dispositivi in gruppi/stanze	50
Completare l'installazione	51

Dopo l'abbinamento dei dispositivi, collocarli nei gruppi/stanze, seguendo i passaggi indicati da Nina io. I dispositivi rilevati vengono visualizzati uno vicino all'altro sul telecomando, in modo da essere collocati in gruppi predefiniti.

**i** Sono disponibili 25 gruppi predefiniti ed è possibile creare 5 nuovi gruppi.  
Dopo l'installazione, sono disponibili per l'uso solamente i gruppi contenenti dispositivi, all'interno del menu Gruppi.

- Fare clic su **Identificare** per individuare il dispositivo nell'impianto: il dispositivo corrispondente verrà attivato in modo da poter essere individuato facilmente. Quando il dispositivo è stato individuato, fare clic su **INTERROMPI** per arrestarne il movimento.
- Fare clic su **Elimina** per eliminare il dispositivo visualizzato.
- Se necessario, specificare il profilo del dispositivo selezionando una delle opzioni visualizzate.

### • Inserire i dispositivi in gruppi/stanze

1. Per ogni dispositivo visualizzato, fare clic su Collocare il dispositivo in gruppi/stanze.

> Viene visualizzato l'elenco dei gruppi.

2. Selezionare un gruppo selezionando la casella corrispondente, quindi fare clic su OK per confermare.

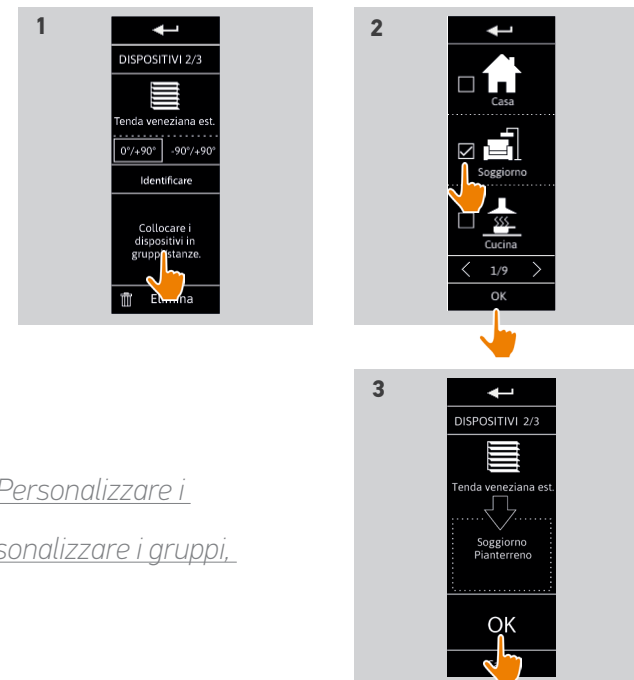
**i** È possibile selezionare uno o più gruppi per il medesimo dispositivo selezionando una o più caselle.

> Vengono elencati i gruppi associati ai dispositivi.

3. Fare clic su OK per salvare.

**i** Per personalizzare i dispositivi, consultare [Personalizzare i dispositivi, page 25](#).

**i** Per personalizzare i gruppi, consultare [Personalizzare i gruppi, page 29](#).



# RIEPILOGO


PAGINA DI BENVENUTO	2
1. SICUREZZA	3
2. TELECOMANDO NINA IO	5
3. USO DI NINA IO	13
Controllare un dispositivo	13
Funzione My	15
Funzione Natural Control	19
Caricare uno scenario	22
Funzione allarme	23
4. PERSONALIZZARE NINA IO	25
Personalizzare i dispositivi	25
Personalizzare i gruppi	29
Personalizzare gli scenari	35
Personalizzare il telecomando	40
5. IMPOSTAZIONI AVANZATE	46
6. RISOLUZIONE DEI PROBLEMI	57
7. INFORMAZIONI SU NINA IO	58

Avviare Nina io	47
Abbinare i dispositivi (1/2)	48
Abbinare i dispositivi (2/2)	49
Inserire i dispositivi in gruppi/stanze	50
Completare l'installazione	51

Dopo aver ripristinato il dispositivo, uscire dal menu Installatore per accedere al menu Utilizzo.


## • Completare l'installazione

1. Fare clic su No per uscire dal menu di installazione.

 Fare clic su Sì per ritornare alla pagina di abbinamento.

2. Confermare questa scelta facendo clic su Sì.

> Viene visualizzato il numero di dispositivi associati a Nina io.

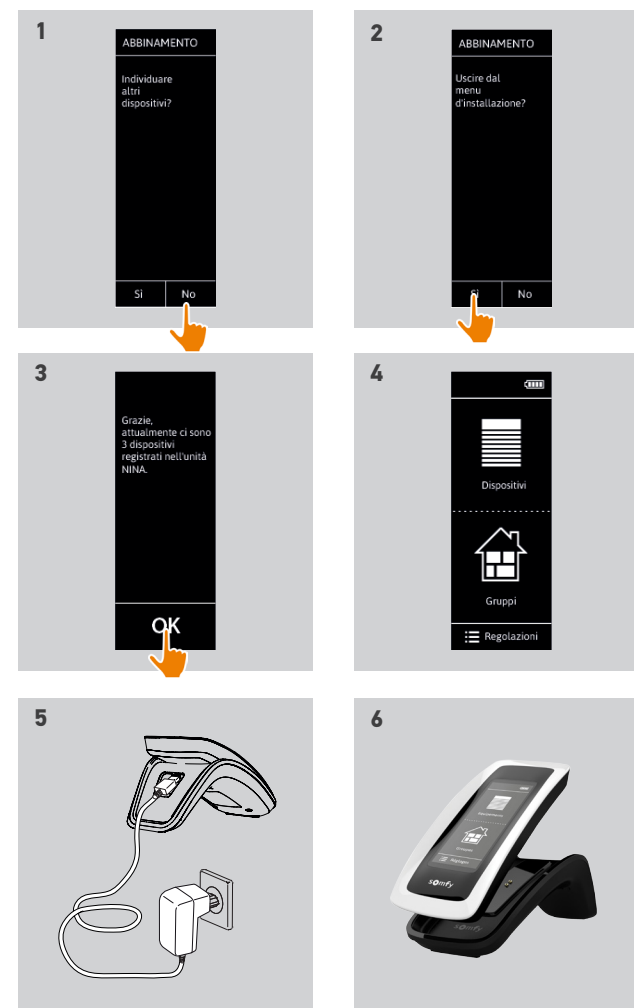
 Fare clic su No per ritornare alla pagina di abbinamento.

3. Fare clic su OK per accedere alla schermata principale.

4. Dalla schermata principale, accedere a tutte le funzioni utente e installatore facendo clic sui 3 menu principali: Dispositivi, Gruppi e Impostazioni.

5. Collegare la base a una presa elettrica.

6. Collocare il dispositivo Nina io sulla base.



# RIEPILOGO

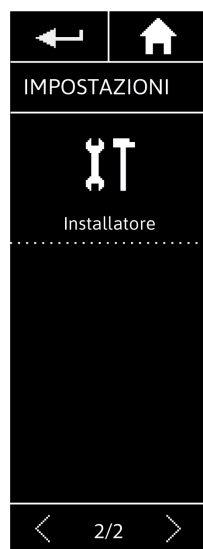
PAGINA DI BENVENUTO	2
1. SICUREZZA	3
2. TELECOMANDO NINA IO	5
3. USO DI NINA IO	13
Controllare un dispositivo	13
Funzione My	15
Funzione Natural Control	19
Caricare uno scenario	22
Funzione allarme	23
4. PERSONALIZZARE NINA IO	25
Personalizzare i dispositivi	25
Personalizzare i gruppi	29
Personalizzare gli scenari	35
Personalizzare il telecomando	40
5. IMPOSTAZIONI AVANZATE	46
6. RISOLUZIONE DEI PROBLEMI	57
7. INFORMAZIONI SU NINA IO	58

## Aggiornare un impianto già dotato di Nina io

Le funzioni Installatore consentono a un installatore di impianti di motorizzazione e domotica di configurare un impianto già dotato di Nina io, accedendo al menu Impostazioni. Nina io guida l'installatore punto per punto e visualizza i vari passaggi da seguire per aggiornare l'impianto.

Abbinare dispositivi	53
Gestire il sistema io	54
Gestire i dispositivi	55
Ripristinare le impostazioni iniziali	56

Sono disponibili le seguenti funzioni per modificare o personalizzare l'impianto:



Abbinare dispositivi		Abbinamento di un nuovo dispositivo nell'impianto Consultare <a href="#">Abbinare dispositivi, page 53</a>
Gestire il sistema io		Trasferimento, creazione e ricezione di nuove chiavi nel sistema io Consultare <a href="#">Gestire il sistema io, page 54</a>
Sostituire dei dispositivi		Sostituzione di un dispositivo con un nuovo prodotto Consultare <a href="#">Gestire i dispositivi, page 55</a>
Riconfigurare un dispositivo		Riconfigurazione di un dispositivo Consultare <a href="#">Gestire i dispositivi, page 55</a>
Eliminare dei dispositivi		Rimozione di uno o più dispositivi Consultare <a href="#">Gestire i dispositivi, page 55</a>
Ripristinare le impostazioni iniziali		Reinizializzazione di tutto l'impianto alle condizioni iniziali Consultare <a href="#">Ripristinare le impostazioni iniziali, page 56</a>

# RIEPILOGO

PAGINA DI BENVENUTO	2
1. SICUREZZA	3
2. TELECOMANDO NINA IO	5
3. USO DI NINA IO	13
Controllare un dispositivo	13
Funzione My	15
Funzione Natural Control	19
Caricare uno scenario	22
Funzione allarme	23
4. PERSONALIZZARE NINA IO	25
Personalizzare i dispositivi	25
Personalizzare i gruppi	29
Personalizzare gli scenari	35
Personalizzare il telecomando	40
5. IMPOSTAZIONI AVANZATE	46
6. RISOLUZIONE DEI PROBLEMI	57
7. INFORMAZIONI SU NINA IO	58

Abbinare dispositivi	53
Gestire il sistema io	54
Gestire i dispositivi	55
Ripristinare le impostazioni iniziali	56

## • Abbinare dispositivi



Vi sono 3 possibilità per l'abbinamento dei dispositivi:

Trasferimento		Per trasferire dei dispositivi a un punto di comando: <ul style="list-style-type: none"><li>• a un telecomando con funzione feedback </li><li>• a un telecomando senza funzione feedback </li></ul>
Recupero		Per recuperare i dispositivi da un punto di comando e collocarli in gruppi/stanze <i>Consultare <a href="#">Inserire i dispositivi in gruppi/stanze, page 50</a></i>
Rilevamento		Per rilevare tutti i dispositivi con la stessa chiave o dispositivi privi di punto di comando e collocarli in gruppi/stanze. <i>Consultare <a href="#">Inserire i dispositivi in gruppi/stanze, page 50</a></i>

- Tutti i dispositivi trasferiti a un altro punto di comando restano salvati in Nina io.
- Un telecomando privo di feedback (1W) non indica il termine del trasferimento: per confermare l'avvenuto trasferimento del dispositivo, tutti i prodotti compiono un movimento avanti e indietro.
- Non è possibile inserire più di 60 dispositivi in Nina io. Al raggiungimento di 50 e 60 dispositivi, viene visualizzata una finestra di avviso pop-up.
- È possibile abbinare a Nina io solamente i dispositivi già installati.

# RIEPILOGO

PAGINA DI BENVENUTO	2
1. SICUREZZA	3
2. TELECOMANDO NINA IO	5
3. USO DI NINA IO	13
Controllare un dispositivo	13
Funzione My	15
Funzione Natural Control	19
Caricare uno scenario	22
Funzione allarme	23
4. PERSONALIZZARE NINA IO	25
Personalizzare i dispositivi	25
Personalizzare i gruppi	29
Personalizzare gli scenari	35
Personalizzare il telecomando	40
5. IMPOSTAZIONI AVANZATE	46
6. RISOLUZIONE DEI PROBLEMI	57
7. INFORMAZIONI SU NINA IO	58

Abbinare dispositivi	53
Gestire il sistema io	54
Gestire i dispositivi	55
Ripristinare le impostazioni iniziali	56

## • Gestire il sistema io



Vi sono 3 possibilità per la gestione del sistema io, utilizzando il pulsante chiave sul retro del telecomando:

Inviare una chiave



Per trasferire una nuova chiave  
Pressione di 2 secondi sul pulsante chiave

Genera chiave



Per generare una chiave e inviarla a tutti i comandi con feedback  
Pressione di 7 secondi sul pulsante chiave

Ricevere una chiave



Per ricevere una nuova chiave e trasferirla al dispositivo nell'impianto  
Premere velocemente (meno di 2 secondi) il pulsante chiave



Il pulsante chiave di Nina io si trova sul retro del telecomando, sotto la cover posteriore:



# RIEPILOGO


PAGINA DI BENVENUTO	2
1. SICUREZZA	3
2. TELECOMANDO NINA IO	5
3. USO DI NINA IO	13
Controllare un dispositivo	13
Funzione My	15
Funzione Natural Control	19
Caricare uno scenario	22
Funzione allarme	23
4. PERSONALIZZARE NINA IO	25
Personalizzare i dispositivi	25
Personalizzare i gruppi	29
Personalizzare gli scenari	35
Personalizzare il telecomando	40
5. IMPOSTAZIONI AVANZATE	46
6. RISOLUZIONE DEI PROBLEMI	57
7. INFORMAZIONI SU NINA IO	58

Abbinare dispositivi	53
Gestire il sistema io	54
Gestire i dispositivi	55
Ripristinare le impostazioni iniziali	56

## • Gestire i dispositivi

Sostituisci 

Abbinare il nuovo dispositivo e selezionarne uno o più dispositivi da sostituire.

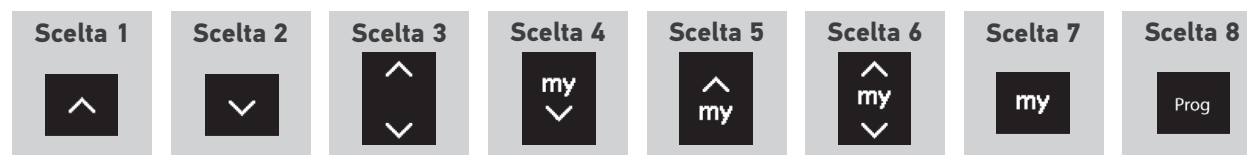
 Questa funzione è consigliata per la sostituzione di uno o più dispositivi fuori servizio. Nina io individua il nuovo dispositivo, gli attribuisce il nome del dispositivo precedente e lo colloca nei gruppi a cui apparteneva il vecchio dispositivi. Possono essere sostituiti solamente dispositivi simili.

Riconfigura 

 Questa funzione è consigliata per riconfigurare un dispositivo (con Nina io, è impossibile configurare un dispositivo privo di impostazioni).

 Per riconfigurare un dispositivo, l'installatore di impianti di motorizzazione e domotica deve conoscere tutte le funzioni del punto di comando W1.

Selezionare il dispositivo corrispondente e seguire la consueta procedura per riconfigurare i dispositivi, utilizzando le opzioni sullo schermo come se si trattasse di un punto di comando 1W.



Elimina 

Selezionare i dispositivi corrispondenti ed eliminarli.

 È possibile selezionare ed eliminare più dispositivi tramite le relative caselle.

# RIEPILOGO

PAGINA DI BENVENUTO	2
1. SICUREZZA	3
2. TELECOMANDO NINA IO	5
3. USO DI NINA IO	13
Controllare un dispositivo	13
Funzione My	15
Funzione Natural Control	19
Caricare uno scenario	22
Funzione allarme	23
4. PERSONALIZZARE NINA IO	25
Personalizzare i dispositivi	25
Personalizzare i gruppi	29
Personalizzare gli scenari	35
Personalizzare il telecomando	40
5. IMPOSTAZIONI AVANZATE	46
6. RISOLUZIONE DEI PROBLEMI	57
7. INFORMAZIONI SU NINA IO	58

Abbinare dispositivi	53
Gestire il sistema io	54
Gestire i dispositivi	55
Ripristinare le impostazioni iniziali	56

- Ripristinare le impostazioni iniziali



Eliminazione di tutte le impostazioni della prima installazione: dispositivi abbinati, gruppi, scenari, codice allarme, ecc.



Per riavviare l'installazione dall'inizio, consultare [\*Prima installazione di Nina io, page 47.\*](#)



# RIEPILOGO

PAGINA DI BENVENUTO	2
1. SICUREZZA	3
2. TELECOMANDO NINA IO	5
3. USO DI NINA IO	13
Controllare un dispositivo	13
Funzione My	15
Funzione Natural Control	19
Caricare uno scenario	22
Funzione allarme	23
4. PERSONALIZZARE NINA IO	25
Personalizzare i dispositivi	25
Personalizzare i gruppi	29
Personalizzare gli scenari	35
Personalizzare il telecomando	40
5. IMPOSTAZIONI AVANZATE	46
6. RISOLUZIONE DEI PROBLEMI	57
7. INFORMAZIONI SU NINA IO	58

## 6. RISOLUZIONE DEI PROBLEMI



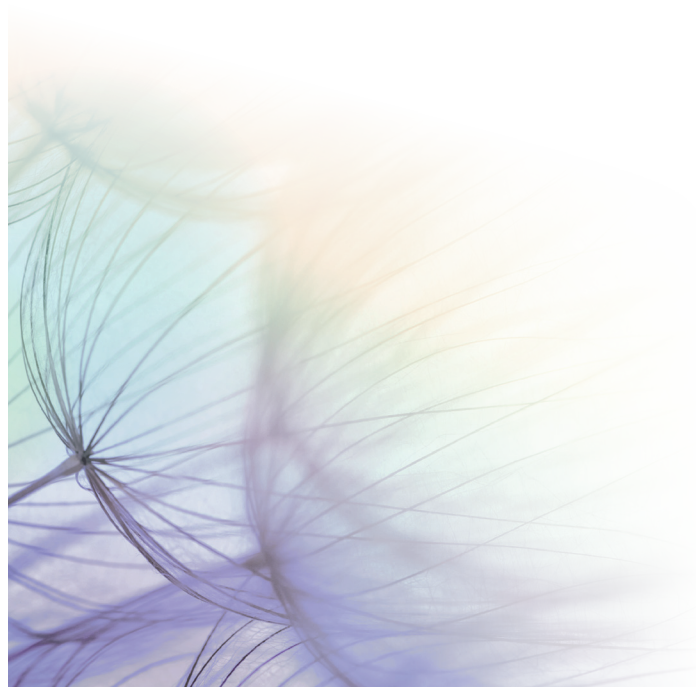
Se la custodia non è correttamente agganciata al telecomando, Nina io non può caricarsi correttamente quando si trova sulla propria base.

# RIEPILOGO

PAGINA DI BENVENUTO	2
1. SICUREZZA	3
2. TELECOMANDO NINA IO	5
3. USO DI NINA IO	13
Controllare un dispositivo	13
Funzione My	15
Funzione Natural Control	19
Caricare uno scenario	22
Funzione allarme	23
4. PERSONALIZZARE NINA IO	25
Personalizzare i dispositivi	25
Personalizzare i gruppi	29
Personalizzare gli scenari	35
Personalizzare il telecomando	40
5. IMPOSTAZIONI AVANZATE	46
6. RISOLUZIONE DEI PROBLEMI	57
7. INFORMAZIONI SU NINA IO	58

## 7. INFORMAZIONI SU NINA IO

Specifiche tecniche	59
Informazioni sulla compatibilità	60
Versione software	60



# RIEPILOGO

PAGINA DI BENVENUTO	2
1. SICUREZZA	3
2. TELECOMANDO NINA IO	5
3. USO DI NINA IO	13
Controllare un dispositivo	13
Funzione My	15
Funzione Natural Control	19
Caricare uno scenario	22
Funzione allarme	23
4. PERSONALIZZARE NINA IO	25
Personalizzare i dispositivi	25
Personalizzare i gruppi	29
Personalizzare gli scenari	35
Personalizzare il telecomando	40
5. IMPOSTAZIONI AVANZATE	46
6. RISOLUZIONE DEI PROBLEMI	57
7. INFORMAZIONI SU NINA IO	58

## Specifiche tecniche

Alimentazione	<ul style="list-style-type: none"><li>• 5 V CC tramite alimentatore 230 V</li><li>• Compatibilità europea prevista con la Gran Bretagna</li></ul>
Dimensioni	<ul style="list-style-type: none"><li>• Telecomando: 144,7 x 60,8 x 22,4 mm</li><li>• Dimensione della base: 159,8 x 68 x 54 mm</li><li>• Dimensione della base + telecomando: 159,8 x 68 x 69,6 mm</li></ul>
Finiture	<ul style="list-style-type: none"><li>• Parte frontale: bianco e nero</li><li>• Retro / Guscio standard: Soft touch nero</li></ul> <p><b>Autonomia con prodotto non sulla base:</b></p> <ul style="list-style-type: none"><li>• A mero titolo informativo, privo di qualsivoglia garanzia: 10 giorni con 12 azioni al giorno per un impianto di 15 dispositivi.</li><li>• <b>Modalità eco</b> attivata nel momento in cui l'autonomia di carica del prodotto scende al 25%. La retroilluminazione diminuisce per raggiungere i 10 giorni di autonomia.</li><li>• Un <b>indicatore del livello di autonomia</b> indica il livello della batteria.</li></ul>
Autonomia del prodotto	
Frequenza radio	lo-homecontrol® da 868-870 MHz bidirezionale, tri-banda
Bande di frequenza radio e potenza massima utilizzata	<ul style="list-style-type: none"><li>• 868,000 MHz - 868,600 MHz e.r.p. &lt;25 mW</li><li>• 868,700 MHz - 869,200 MHz e.r.p. &lt;25 mW</li><li>• 869,700 MHz - 870,000 MHz e.r.p. &lt;25 mW</li></ul>
Temperatura di funzionamento	0 °C / 45 °C
Temperatura di conservazione	- 20 °C / + 60 °C
Peso	<ul style="list-style-type: none"><li>• Telecomando (senza base): 117 g batteria inclusa</li><li>• Base: 205 g</li></ul>
Retroilluminazione schermo	10.000 ore garantite alla massima intensità
Durata della batteria	<ul style="list-style-type: none"><li>• 300 cicli di ricarica</li><li>• Garanzia: 1 anno in condizioni normali di utilizzo</li><li>• Batteria disponibile come pezzo di ricambio</li><li>• Base disponibile come pezzo di ricambio</li></ul>

# RIEPILOGO

PAGINA DI BENVENUTO	2
1. SICUREZZA	3
2. TELECOMANDO NINA IO	5
3. USO DI NINA IO	13
Controllare un dispositivo	13
Funzione My	15
Funzione Natural Control	19
Caricare uno scenario	22
Funzione allarme	23
4. PERSONALIZZARE NINA IO	25
Personalizzare i dispositivi	25
Personalizzare i gruppi	29
Personalizzare gli scenari	35
Personalizzare il telecomando	40
5. IMPOSTAZIONI AVANZATE	46
6. RISOLUZIONE DEI PROBLEMI	57
7. INFORMAZIONI SU NINA IO	58

## Informazioni sulla compatibilità

Nina io è compatibile con tutti i dispositivi io-homecontrol®, eccetto i sensori io-homecontrol®.

## Versione software

Versione di Nina io descritta nel presente manuale di istruzioni: 5125742X08



Con la presente Somfy dichiara che il prodotto è conforme ai requisiti della Direttiva 2014/53/UE. Il testo completo della dichiarazione di conformità è disponibile su Internet alla pagina [www.somfy.com/ce](http://www.somfy.com/ce).

**Somfy SAS**  
50 Avenue du Nouveau Monde  
F-74300 CLUSES

[www.somfy.com](http://www.somfy.com)

**somfy**<sup>®</sup>